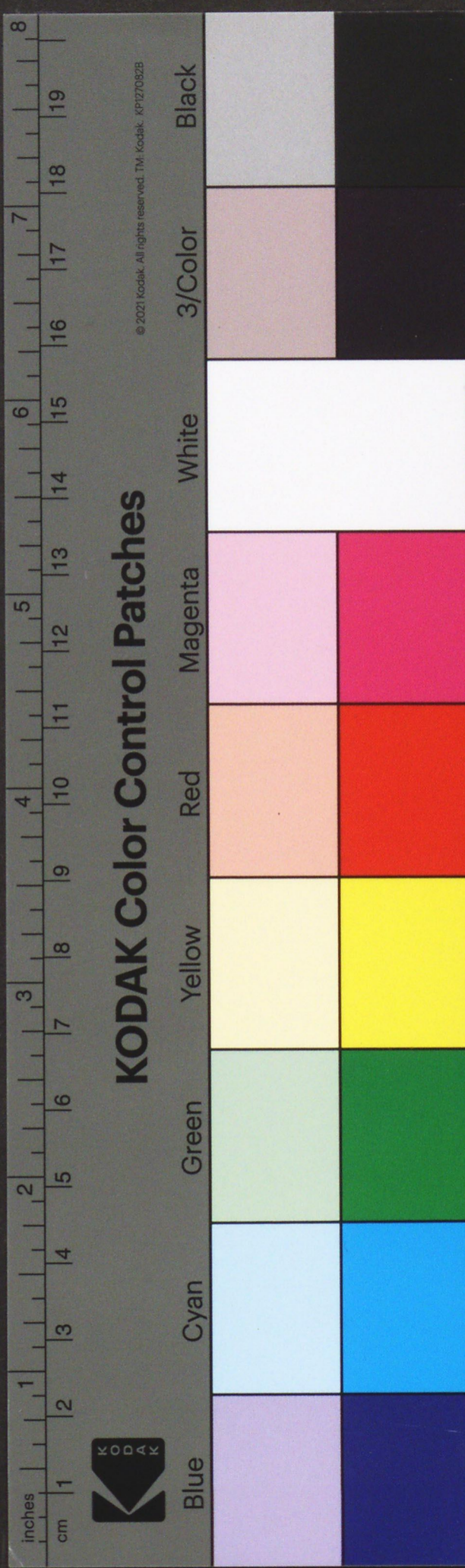


政事要略

十八
[7]

322
KOR
福田文庫

七





Oa- 16914

政事要畧

十一月四

322.1
140R
福田文庫

第八

辛卯行幸廿八



下酒賀茂臨時会事

廿二日於大藏省信秋冬季祿事 見二月

二月上

朔日內膳司供忌火御飯事

同日神祇官始奉御贖事 乙上見六月朔日

同日補任入外記事

上卯大神祭事 見四月上卯若有三卯用中卯

五日中務省奉親上冬衣服文事

F-000-7378

七日中幣首申諸司冬衣服文事

九日同省奏同衣服文事

十日奏御卜事

十一日月次奏事 廢幣

同上神分食奏事 已上見六月

十三日殞點元日侍從及奏賀等事 分出習祀 朝拜

同日點是荷前使恭議以上事

御佛名事

廿日以前武部省諸國主典已上並史生博士

醫師秩滿帳進藏人所事 辛未廿日進之

勘申諸國受領火切課事

貢以復事

十一月四

下面賀茂臨時奏事

外記日記云寬平三年十一月廿四日庚午休也花日

飲鴨明神有奉幣帛並走馬之事 敕使古岳

督藤原朝臣高經率遊男廿人參上下社皆著青

摺歌舞如例其遊男左右遊女侍侍從教士藏人衛

府判官等奉仕見之者車馬甚眾多也

昌泰二年十一月十九日己酉自内裏奉遣鴨使是

朱雀院太上天皇恒例奉遣臨時使也今上相傳如
自今年改行也

十一月賀茂臨時奉遣直命 在日記所

天皇可詔自上掛畏支賀茂大神乃廣前尔申賜信上

申久寬平御代刊子奉出賜不字互乃大幣放官位

姓名年美快天奉出賜尔掛畏支皇大神比狀放團

食天天皇朝廷常磐堅磐尔夜護晝護尔守幸

給比遠近

藏人式之下同日賀茂臨時祭前三十日藏人頭款

御前定使一人並舞人十人陪從十二人 使用四位舞人用五位常

叙者若叙上人不足時選諸司常叙五位後位堪舞者 及其裝
補之陪從選敘上並諸處堪歌者用之

來可調進之人其後擇日次於樂所調習歌舞 每

習之日內藏養設酒饌皆 前四日召左右馬寮十列御

馬御覽馬選其凡舞美好十疋點定彼日走馬 右

馬寮隨點定馬數一日各請 前三日先至東廂御簾障前

南第三間鋪二色綾篔代立侍御侍子第一二間養

子鋪所菅園壘為玉御座南廊壁下鋪置馬

侍長座舞人陪從自北戶入歌舞畢樂所當日

早朝賜使御衣 獲若御下襲備 賜舞人陪從等仕裝束

舞人竹文青摺袍蒲菊深下襲地摺袴信從櫻桐文青摺袍柳
色下襲白表袴合大口侍前賜之祖赤紐自可信之又人長裝束仰

內獻寶 作物所進珠纈花廿二枚 為花一枚使料換花

令信之 於是先下東廂御簾 掃郭憲孫廂南 十枚無人料山青花中

第之間鋪巾筵二枚其上供半盃 北 蒙南階北端庭中

鋪葉薦為御幣机下敷其南去一許丈鋪菅圓座二

枚為使及官至座 相立六七許尺官至座在西使座差在東南雨濕之時俱仁壽殿西下

次內藏窻入自仙華門立高机二脚次捧持御幣子

買机 御幣去裏東西各道三裏以西為上 時刻出御同窻奉御贖物

藏人自侍方傳取供之次使及官至自仙華門入

著座次乘人牽御馬自北廊東戶入入御禪畢

陪從於北廊外及序留音官至退也次御馬次撤

御贖物次使起座机邊捧御幣而立奉拜畢使退

出廊撤御幣及机次撤御座次撤庭中座次鋪二色

後換代立侍御侍子 御座所加初御神樂時若同亦皇太子入時御座劇同鋪茵為其座北

西次掃郭憲鋪黃端置東庭為使乘人陪從座

一行西面南上但陪從座頗以地序 又使等座南面鋪綠端置為楨下

上御座 北西面上雨濕之時仰大藏有木之窻南北四間令立幄俟乘人座二行西面南上至御座在使等座南北面西上陪從

座在仁壽殿西柳下西面南上若雨雪不休不撤俾恆為常也 內藏窻辦備酒饌所雜

色等益送之上御恭射場可給宣命使之弓場邊

令奏宣命御覽之後返館出御之後依召使率舞

人陪從等自北廊戶入著座 俱召之間戶外歌庭 敬上王

卿勸盃著座

陪從之座侍臣勸盃若殿上之卿多不奉

時召非殿上之卿服侍及陪從座之鋪所若

園座為勸盃侍臣座

七八巡之後王卿侍臣各取捧頭華賜之次所螺

盃銅盞各賜一巡

螺盃使舞人等斟銅盞陪從藏人奉仰取伴而盃授勸盃者

使等紀座雜色等撤饌掃部寮撤座至殿

掃除而後殿上王卿依召恭上候之

數所若園座南第一二間黃

子為其座皇太子若假王卿座南長椅

使更率舞人陪從等管佐飲

遊奏入立吳竹頭依例飲舞素畢退書恭進

社頭穀倉院辨備酒饌於下社邊賜使以

下宴著遣或仰中務首若遣侍從等垣下侍臣

五許人

多其通時或有仰遣公卿之

同院亦備酒肴於上社邊入

夜使等歸齋

管秋之聲不休

帛御神樂事掃部寮鋪置

東庭為其座

二行南北對座以而向上

至殿案庭燎內藏奏辨

備酒饌所雜色等以益送殿上王卿侍臣並勸

杯酌至卿勸杯之後依召候御前

去座如畫

事畢

賜祿各有美

使白褂一領舞人陪從各白草佃長人長正備百內藏奏或賜御衣王卿

臨時登無御神樂事

延長二年十一月廿七日明日祈前事也

日本紀元九神功皇后紀之九年二月足仲彥

天皇崩時皇后傷不從神教而早崩以為知

所出崇之神欲求賊室國三月皇后遷吉日

入齋宮親為神主則令武月宿祢令撫琴

暖中后鳥賊律使主為審神者因請日光日教

天皇者誰也云云欲討新羅之始也或云審神者言

祀和記
凡可尋

神樂譜云教教水之聲故又云義
止利下採教同古老之者卧

箕攬其背遊或作採教但欲御前人長之召

可奉仕御琴之士水備
止古

今案謂神者之教教以審神丁為奉文教教

未詳其說但今以彈琴之者依尔汝止之偏以

供奉神遊漸訖以徑彈琴所攝也

清涼記下自日賀茂臨時祭事

前司下旬是使一人舞人十人陪從十二人

常舞者若教上人不足時選諸司常舞五位六位
舞者補之陪從選教上人並諸奏伎等音用之也及其裝束

可謂進之人其後於樂所調習歌舞前四日召祀右

馬寮十列御馬御覽○選身良善十皮點是彼

日走馬前之日試樂束孫宿裝束訖出御南等云

同御侍子鋪二色
後鏡代教上至御依召恭上著養子數

菅園坐舞人陪從自北戶恭入舞畢還樂所

當日早且賜使御衣賜舞人陪從等裝束水同所

司供御浴又供奉束孫宿御裝束

南才之間鋪十卷時
二枚其上供羊豎

到○是晚御内藏寮字並御幣歌机止為南階北端庭中鋪葉薦為御

幣机下同憲供御贖物侍長侍使及官至自仙華門亦之

恭入著座庭中鋪葉薦內座二枚次奉人牽御馬次撤

御贖物次使乳壺就机頭捧御幣而立先捧上社御幣一畏次下社御幣

社如天皇端勾御拜先後各兩畢使退去即入御又昭再拜

撤御幣及机次撤御壺先庭中壺次即暫供御壺

侍御侍子鋪又敷庭中壺七間上御奉射場邊令奏二色後後代

宣命御覽之後返拾時刻出御收御朝服依召使奉

奉人陪侍等自北廊戶恭入著座御櫻了即次酒依召使奉服召之

西面南上陪從絕等內藏殿上王御勸至著座使等奉
奉亦備酒饌之也
南色北面

西上或石加飛津七八巡後王御侍長各取採頭華非致上公卿

賜之作物所為日次以樽並各賜一巡使等乳壺表早且獻之

儀入御内藏寮官人藏人所雜亂已下撤饌所司

撤壺掃除之後更示出御殿上王御依召恭上儀

之使率舞人陪從亦奏歌之奉事畢退出恭進社

頭美遣下侍長上許人或有仰遣至御入夜使等又美遣侍長等

歸恭即宵御神樂事予管之产不体可日供庭燈亦預敷束庭壺

備酒饌出御之後致上侍長送勸並坏事畢給祿

有美右殿至御拾御衣
以上祿如常

兩儀以上祿如常

使官至壘假於仁壽殿西砌下又立幣各其地又預
仰所司立五丈惺於庭中東西毒也有立舞人也御櫻訖官至
等退如震傷入御之後所司教使露人及恒下至柳
壘於仁壽殿西砌下教陪從南廊壁下 **吏部記**
延長三年十二月十日鴨臨時臺官主供奉御櫻了
退後起壘進捧西一幣之上起拜次捧牙之幣次牙
五幣御拜畢後拜畢使等退第一觴內藏助賜之
至公未著壘之前勸之有教武郭卿淳正親王侍從教東棟其
同長階南壘酒巡至大酒言有教令勸武郭卿等
畢退向御社入夜使等還恭武郭卿淳正親王下

敬賜使等酒

武郭卿南

次帝陸親王及余

北使等奉

仕御神樂武郭卿親王奏紀壘石御厨子所也北也
將曹上乞野時見奉仕人長至方男伊衡朝臣代之召
武郭卿親王雖然恰不應樂許伊衡朝臣教進舞
使侍從度明朝臣舞人九女將恒靜藤言於北衛門
伏藤魚有正北兵衛伏藤魚朝賴右馬助藤魚有良
北衛門尉恒後右衛門尉藤原正秀北將監最朝正
將監恒後北兵衛尉橋實利

兼平二年十二月二日夕天子召臨時臺詔樂人覽
歌舞及神喜到曉賜祿云云

天慶三年十一月廿四日賀茂臨時祭藏人木工助
藤原甲風取塚以告余假進止周末慣喜事讓次
人廊授右大將乙乙下諸卿大夫以次賜使乙下捧
頭畢使等分披塚公卿頭使乙下退右大將稱故
實門至公相携使等向北廊下上齋入幕中藏人
所撤肴饌所司掃庭敷薦因庭濕備庸使陪從
調絃歌進是日敎西御賜田壘乙方將師氏朝臣
來石至公卿後壘等後恭進是日藏人重傳乙即
進陪敎上騎河舞乙右大將記壘賜舞人酒其回
舞者欲奏求子進即於仁壽敎砌下信之兩三人

欲未畢巡停益進舞了右大將催迫使清平朝臣進
舞使即中舉袖而退大將亦稱故實催率至公向下社
執植下使乙乙植下至公敎上大夫等雜壘其壘同敎盡
後敎管數使等亂壘向社植下至公各退昂是日徵
兩數降大陽同照庶事元懷諸人云今日事似古時
有神明之感歎

天慶五年十一月九日賀茂臨時祭內四到使等從社還
余与右大將共觀坏即依召假御前舞御從進坏同召
令假信酒肴如常藤原清行彈琴舞人捲等者並
陪從依次試之仰令分進奉來方琴元在
壘从之大忌侍臣

又依勅試一兩人庭大試畢以右近將監平亦直為本

方琴取即用殿上侍琴也

天慶六年十一月廿三日賀茂臨時祭及于賜椽頭

式部卿上野大守不勅兼余即賜使料使等詔垂式

部卿親至稱例休長橋南侍臣垂詣王卿同儀之頃

更省百陪敘上及求子兼進右大將降敘賜酒舞人

平脫袖進兼誤起雌拍義方朝臣就邊喻正之奉教整奉大將行

酒次暫定互陪從列有頂還儀敘上御厨子所進御儀

云云示之式部卿親至云云陳水敘上人雜先供即

催上野親至供之次式部卿信之使等退後有曲宴

事令橫茅三御觸招近江守公忠朝臣執鈿語云先例

第一親至或賜御盃前度式部卿供時無此事頗冷

淡古度供次御可儀氣色公忠云二獻已上例無此事

中平即供進之次公忠候天氣上御賜式部卿余席

端笏而退親至交御盃後本壘百土器寫酒返御

盃了飲之置著壘側降西階席踏石而退後南橋

後壘乃流其也臨昏式部卿起見國有令整儀之

教即起壘傳仰扶親王還外敘之間藏人頭在中將

師氏朝長素若式部卿被袖外敘由彼親至奏壘之

同作辭不假

天曆六年十二月十九日臨時祭神事及賜佛之下
興長操以如常但不舉音聲使退出北衛門陣初夜
歌吹子時還恭賜御食祿無神享之是依太上自皇
心喪也但依神事不願可舞者至社可發音令在
宮中舉樂獨忘陣內頗無所極
臨時祭裝束

天皇服位御袍把笏拜給御幣但慶宴宴同服青掾
御服其便四位裝束除表衣袍等也外皆以御衣從效
上所給也著負袋淺履等但衛府者可著領腋袍舞
人裝束青摺布袍赤紐著左肩右肩之地摺修廣蔭深

下裝束修系鞋

深袖之外自
效上所給

牽御馬之時以鞭振腰

殿又陪從裝束青摺布袍赤紐表修字大口淺履除
袍之外從效上所給其舞人雜奏器不著袖但陪從為
垂袋也又舞人舞帽之間其笏振腰底

廿二日於大藏省治季祿事 見二月

十二月七 或記云九日以前奏佛事無日妨

朔日內膳司供忌火御飯事

同日神祇官始奉御贖事 己上見六月朔日

同日補任入外記事 或記云依仁壽元年七月十四日宣旨
又進藏人所依仁壽三年六月十七

日改正月十
二日內進

上卯大神齋事 見四月七卯

五日中午勢首申親王冬衣服文事

七日中午勢首申諸司冬衣服文事

九日申同省奏同衣服文事

十日奏御卜事

十一日月次齋事 廢勢

東邦記 兼平四年十二月十一日夕齋神祇官小忌啟
進置畢共進齋石基為使臣國副朝臣河朝臣衣
望園基中仰言仰儲錢兼成店

兼平五年十二月十一日夕 先是石女田言藤原後

房与右中弁藤原在衡令圍基

兼平七年十二月十一日夕田言藤原後房大喜去吏
摘朝臣公彦圍基是同齋議顯忠朝臣有障眾出
右中將師輔朝臣柳外記劫無齋議已上二人架坂枕
例無分明遂即相定与第一侍從進之師輔朝臣語
次陳云今日伊勢幣加臨時而納言以上皆有障即
准仁和例石觸穢大田言杖轉于左衛門陣外因御
物系不奏宜宣會覽大政官^{大臣}後大田言前而從內記手
授使至曰上作互換行之

同日神令食齋事 已上見六月

十三日預點元日侍從及奏賀等事 付出朝拜習禮

太政官式云元日天皇受皇太子及群臣朝賀辨官

預仰諸司辨備祭事 裝束亦史等行事 解准此

前十三日大臣預點致上侍從四人左右各二人 三位三人 或以觀望

右之四 若者兩者 推任 奏賀奏瑞各一人 簡四位已 上德事者

右之 奏國定之儀式

十三日預點元日侍從奏賀等事

此日大臣著定付藏人奏國之覽記返館

夾部記延長六年十二月廿八日朝拜習禮所司供

其事公卿依兩邊用後日

廿九日九侍從陽成院二親王及奏賀格案大御言 仲平

集八省院習禮即共計大極致令外記日記是位程安

儀外記日先奉日記侍從進南榮西折入第二間立臺右

亦如之禮記右侍從進南榮到第五間而柱南北向儀

行跪膝行稱禮畢格案大御言云先例九侍從進未

到馳道間云之間安儀漸美俯外記同跪御前膝行

北上稱之奏賀即降致習禮畢就東廊壺飲數

也余同禮服裝束法格案大御言日摺上袴端云許

寸袍上摺六七許寸卷見為善九段一帯真結自

下返如劍指右玉佩少進高膝上款行安時高膝有

声唯佩劍法不從憶記唯後或帶著或自帶下而
上帶寸許云云數巡後記著效上侍見御續其色目後
袴帶即是水說為善塔臺大田言曰今武部立壁下
位誤之右大臣位於左大臣位後其說之首武元太政
大臣時右大臣度東者云云是棄語也所以者武部武
意太政大臣內弁左大臣外弁位須在東無太政
大臣之時左大臣內弁右大臣外弁之位須在東在西
不直然則右大臣不就奉位左大臣位就所外弁大
臣度東又立右大臣位於左大臣南甚乖武意
同日點定荷前使奉議以上事

今日點定件使未詳其文但事之仔細見荷前

部而官記十三日點元日撤侍後及荷前使事八十

二三日有荷前使文不
定擬侍後 諱圖也

大臣著壁召外記令進年云云美文大同書硯等擬侍後

荷前使年云美文兩卷中勢首解文五位已上歷名

帳等同令入一書奉貢大臣前但擬侍後及荷前使

大同書等者令盛硯若后奉議前令奉議書之先定

御掌以定 就以前卷美文花中勢首解文等有類合法
湯奉擇申

右和左後立春前若日進官令如件美文奉圖但兩日一
同依教定身
柳伴解文在右官仍上御仰史令進云

合盛一管大臣或若居令
亦若藏人奉圖 封亦若藏人奉覽返信之後

即信外記令仰行

若貴御物忌定早乞假外
處所物忌之後奉聞

又仰赤大夫

下幣物宜自

清涼記同日點符前使恭議已上事

若立春在近日不
此日神介舍祈日以

前定

大臣件差文相如中務省擇申日文付藏人奉聞

其日有敕定仰下之

御佛名事

佛名經曰若有善男子善女人聞是三世三劫

諸佛世尊名号觀音信樂持誦誦而不誦謗

或能書寫向為他人說或能書作立佛影像或能

供養香花伎樂嘆佛功德至心作禮者勝用十方

諸佛國土海中除寶涼摩尼珠積至梵百千劫中而

施是善男子善女人等已曾供養是諸佛已後生之

處歷侍諸佛至于作佛而先窮盡皆為三世三劫

中佛而所授受所生之氣常過三寶得生諸佛刹土云

六情害具不墮八難當得諸佛卅二相八十種好具足

在教若能五拜投地作口宣言我今普禮一切十方三世

諸佛願三障休息國豐民安邦見衆生迴向六道

發善提心持此功德願共六道一切衆生无量壽

佛國立大誓願使諸衆生悉生彼刹身諸好智

惠并力如何陀佛所護果報魏之堂之壽量

元量

官書^曹類之寶龜五年十二月嘔請僧十口以弥七口
設為廣悔過於宮中之方廣自此始也三室御布施綿
十屯道守師絕三疋布三端綿四屯定汝弥布二端汝弥
肩布各一段開史之弘仁十四年十二月請大僧都長惠
女僧都^勅大律師室海等於清涼殿行大通
方廣之法終夜而畢天長七年因十二月延名
僧十口於禁中三夕日夜懺禮佛名經^{集和}。十
二月重上始於清涼殿限三日夜裏禮拜佛名^{集和}
五年十二月天皇於清涼殿修佛名懺悔限以三日

三夜律師靜安大律師願子敏願定道等違為導
師內裏佛名懺悔自此而始^{集和}十三年十月敕仰五寺
七道諸國限以三日令修佛名懺悔事其在布施者之
室穀七斛衆僧各六斛供養准例並用正稅
貞觀十八年六月万三千佛像七九鋪各廣五幅
為天六尺分道東海山陽南海之道諸國之別一鋪
先是興福寺僧賢護申牒備先師故律師傳燈大律師
師位靜子兼和年中奉勅國家禮拜佛名始行內裏
漸遍天下遂詔諸國並令勅修又本作是念書寫佛
經鎮護國家仍寫經典各置諸國未書寫佛像奄然

須皆遺教在耳追思增悲為為弟子當述師志由是發
心致誠奉造尊僧望請分直內者及諸國每至街頭懺
悔之會展懷真容於前修之許其所請真觀格之太
政官符應行佛名懺悔事右內典有禮懺之法所
以改往脩來感惡興善者也人之在世恆與眾俱已日
三業而成過亦後六根而致智眾相所緣若于無數
唯應慚愧而陶出我心豈合覆藏而遂滯也魔夫
万三千之室号二十五之尊名聽之者 号自脱仰
之者煩障永除枯暴河之流冰所四騎鐸之對余大
矣至哉淨業不可得而稱永和初有敕每到年修大

內常修大護持表字籠益黎毗難恩情撫切已無
厚薄而功德而指殊內外大德言正三位兼行右近衛
大將民部卿藤原朝臣良房宜奉宣令天下一種修行
合四方合刀民苦心者諸國須每年自十二月十五日迄
十七日之夕日夜別於廳事障掃執嚴屈部白名位
七僧礼懺悔佛名大業九慈悲為佛性敬信是道
傷宜符會之同禁斷放生官率僚下盡誠敬信
如法往奉其布施者三室穀七斛眾僧各六斛供養
准例並用正稅 兼和十二年十月廿七日 太政官符應改佛名十
日事

古依太政官去集和十二年十月廿七日下午五或日七道
諸國府城悔之日空後十二月十五日迄十七日三夕日
下知既訖右大臣宜自停前件日改定從十九日迄廿
一日三夕日 仁壽三年十一月十三日 延元格太政官應子直一萬
三千畫像七十二鋪 各廣方物高
一丈六尺

太政官一鋪 圖書寮一鋪 丑養日五鋪

東海道十五鋪 東山道八鋪 北陸道七鋪

山後道八鋪 山陽道八鋪 南海道六

鋪 西海道十一鋪 太宰觀世音寺一鋪

八幡神宮寺一鋪

石得元興寺傳燈大律師位賢護牒備先師故法師
傳燈大律師位靜安集和年中奉敕國家祀佛名始
行日裏漸遍天下遂詔諸國並令修之又本作是念
佛徑苦馬鎮護國家所寫經典分道諸國未盡佛像
忽隨矣期于今遺教在耳追思僧恩苟為弟子當述
師志日茲存心教誡奉造如件望請方置日裏並諸
國永村公悵每至御願十十之會即便修此像前相
日裏科相圖書寮然則國家子學祕祿延長謹請
官裁者依三位守大御言弟右近衛大將行陸奧出前

按案使府魚朝長基徑宜依請

貞觀十三年九月八日

藏人式之十二月十九日御佛名自今日至廿一日但三十日擇吉日初行也

前一日藏人頭奉御導師並次笑僧交名賜日藏

案令請用其請書內藏案准所出仰奉藏人仰在投書致檢之當日早朝召供

奉諸司所仰可調供雜物之由色目見所例也爰差定之

少夜堂童子每夜五位二人五位多其夜有分配而後兩夜用五位藏人二人也藏人令所

雜色等先徹畫御座並帳臺御置又運他御厨子

御調度等於仁壽殿內西養教母座御障子四間

南牙一三四五間相才四間不改依懸佛也及東相御障子移置仁壽

殿西相至敬養界女官掃拭御殿掃司女孺宴御

帳帷西面裏之又令雜色等懸御案母座相舍六間御放

障子之間及孫相額北間也掃部堂鋪小延帳臺為下敷母座內

鋪滿長延南第二間鋪兩面端置為僧座通母座東柱下鋪之

西面北東相南至御座西面北孫相南一二三間鋪黃端置

為侍臣座同第六間簾中鋪椽端置為日侍座南

廊十板敷鋪黃端置為出居座孫相南第一間至第

六間至御展圍六帖亦南書之一帖並地獄御展圍地書便立

御障子雜色等移仁壽殿御佛子直帳臺上其

良賢兩角道獅子本座下圓書御佛南北五机

其上每直佛像塔佛像在北佛前立香花机其前立

佛供机仰子秋傍各 削花懸帳外南面傍立怪机

敬花机徑在西教北傍立聖供机行香机聖供在西行香在東

佛前立礼盤其前立拜怪机帳後同及母屋南壁懸

曼陀羅母屋東面同有懸彩幡至欽養重班慢珠相

南止之同東堂並出居聖東邊木之臺作假瓦三間

珠相外為所壘大藏首懸度体慢掃郭臺鋪拍薦

累御書所書手二人至于昏黑東廂南第一五間及珠

相南第二三四間各懸燈樓相燈樓下肖拜怪机南北

立竹殿燈臺御帳四角下立灯臺各一臺母屋西邊

竹殿燈臺

二臺南第一南邊一臺曼陀羅前件拜怪机上敷帝

置徑一卷亦如意一柄同道此机上錫杖三枚道僧

座前如意錫杖支一刻取用右位藏人奉可召僧之

仰先仰圖書卷令打鐘向僧房召之便告仰可

奉仕初後御道守師法用並刻限第一第二夜亦或為半

叙帶同刻中女將署處次至御依召衆上少鐘之後藏

出居中女將同之各稱名署座次僧侶奉上次侍長

次所雜色等次臺童子五位二人行花苜法用之後

賜火攬僧並至御但侍長賜寬火內藏奉進件火攬

事畢僧侶退下右位稱姓名相承殿上有中女將出居座

殿上右位之次稱名雜色等稱名了後

又說口久
稱名

是夜於南廊出居壘間酌酒者王卿

用酒

於御獲車栗梨子于地黃
黃等但內藏寮衝重備

廿日如昨夜

廿一日如昨夜但誦錫杖之間被錦導師以下弟子

僧以上

內侍調備件錦入二若出自箱簾中產童子五位藏人六位進
向受取之但天子僧六位藏人請之各五內侍也

結願之後王卿侍臣行香堂童子六位藏人一人進

批下頰透昂捧火蛇隨後事畢賜布施

侍導師
紅褂一領

襖子一領若有僧經賜褂及襖子次有僧袈一條王卿侍臣件布施賜
之上位堂童子一人進內侍詳侍而授王卿也

僧侶退下內藏寮辦備酒者首者獲賜王卿

侍臣

侍臣
賜之

或有教教王卿侍臣會奏管絃樂賜祿

事畢王卿退下

清涼記十九日御佛名事

自今日至廿一日但三夕日
擇吉日初行之

前一二以御導師花次等僧定名賜內藏寮令

請用

其請內藏寮進之藏
人仰投書教給之

當日供御浴早朝藏人並

所雜色所司等奉止供奉殿內丹屋箱並假花裝束

定一刻藏人奉御令圖書寮少鐘昂向僧房召之

弟傳仰可奉仕初後夜御導師法用並刻限

今夜初
後夜御

導師各出居次將回之各稱名著壘次僧侶恭上侍
一人

臣次堂童子止位二人分行花茗事畢僧侶退下

次出居間也王卿侍臣中將藏人所酌口各稱名而

退下

但邪教上中其將為上
六位之次稱名

廿日如昨夜

羊夜御導師一人指加矣

廿一日如昨夜

若有畫所導師足採用者今夜已加次僧列

誦錫杖文同被錦導師以下牙子僧已上

內侍從孫相
兼出伴錦二

若堂童子五位並六位藏人
等進向受而信之

結願之後王卿侍臣行香如

常若有御導師願或水同被補之藏人頭奉教進

而告之

或於清書之日便召
補之延喜○幸例也

事畢而絕各有差

王卿侍臣
進日侍臺

前一之而
被物賜之

僧侶退下內藏寮并備酒肴暑預賜至

卿侍臣傳

或有教教上上卿侍臣令奏管管給華賜

祿畢王卿退出

兩宮記御佛名

前一日藏人頭奉仰御導師並次牙僧交名
物內藏寮令請其請書被寮授出的藏人

召授書教信之又兼
是定堂童子

三日

戊刻王卿奉入

敬上卿暫假
侍可

一刻擊鐘藏人二人奉教一人進傳頭召王卿一

人到柔明門外房召導師等之次仰刻限至卿起

塵入青瑤門恭上

敬上人徑侍所
戶恭上道啟

進衛其將問之

誰曾王卿隨次跪於出居塵前

今筆敬畢到指
暫跪下侍詞

一之

稱名著御前塵

數人共恭上時者進衛府一度同後不同
之但於後參者時又同之以有同也

次法師奉恭上著塵

自衣南才一同出入牙子
僧等群居內

次侍臣等

著御前壺次藏人所衆恭上坐是御導師訖壺著
禮盤磬二度至御前引導師當願衆生之詞訖最初
師自亥一到至子四點後夜師子四點至丑三四點但次梵唄二
并二夜早初曉竟身三夜曉初竟身

段之間堂童子二人教上止位二人奉仕之入自在第一間徑僧座

北頭跪取花苜班授衆僧上病者且授導師一人下病授病

出之局退敬花僧率衆僧訖壺列立盤前本壺也于

時導師下禮盤立敬花列唄敬花誦次梵音訖便

敬花僧唱佛名一度先離列著本壺又申佛名

水間衆僧後壺導師曰佛名十許度申畢堂童子

子取花苜置机上還出如初儀但以下病次止位已下

火壺后衆僧並至御以下前次導師佛名教誨并

怪我音無量等畢○徑日版次曉御導師執禮盤禮

佛之名教誨并徑等畢于殿夜漏到曉導師以

下各執錫杖唱誦水間教上止位一人六位二人取佛始後等

夜每夜佛之事耳止位后內侍後簾下取佛名隨喜教誨

廻向畢堂童子一人執行香机下親至公卿共起

壺後自又衣至於額間普鉢之者道鉢多徑導師

後入自僧座北頭行香畢堂童子如先還出轉置

壺若後本壺如常儀中一先二夜次三禮之間王

卿以下起壺列跪額間捧花可保由侍臣告進上各

拂笏取祿物黃案六念之後火同衆後咽之先始

從尊師隨次信之一人取尊師信祿之後自前方可

下持祿物授王御御尊師且還著本座次衆僧退出畢

敬上近衛亞將同之誰加侍親至己下至漱口人各

依次名對面了但地下亞相者敬上六位六位等執案重居

至御己下前御案調酒者二獻之後信暑預卷三獻

畢親至公卿退出分敬不可不足三獻但先一二夜云

近衛府申時儀自亥至子子四點近至時以後近

立御前庭打信二度之後申時刻

貞觀元十二三大般若御讀信並佛名云々

詔圖

同十四二十九飲大極殿有御讀信並佛名事

同十八廿廿四停佛名受禱之後先行神事

元年正月三日天皇即位豐樂院大極殿未作

延長二十二廿八有御佛名恒例三夜而依神事

一夜所被修也

天長二年之例云々

天曆四十二三御佛名竟夜也曉御尊師淨藏錫

杖之間幕中調琴音三禮之間藏人頭雅信朝臣

自幕中以御衣一襲信之次日上達部侍臣放塗籠
中有御遊盃酒傳飲之後各信祿有著延喜例
昌泰元年御導所推芳僧都延喜老不堪行步
兼肩輿乘上

延喜十三年十二月十九有御佛名廿一日竟夜御導

師是鈴誦錫杖之間調琴及和琴導師知音

顏如水乳仍信御阿古女恒依朝臣僧退出下之後

天皇出御侍所有盃酒管領事次信祿有美位四

位五位十九日九廿一日以導師雲晴任權律師

鷹老羊也古次折削花為侍長採右大臣折一枝

奉天皇云雲乃内乃山乃路仁雲晴天夜六九

花乃教由乞無而彼仰之此夜轉升雲晴法

師云言為花平折天歸道仁見天迷山力

白雲

天德四十二十九廿廿一飲冷泉院有御佛名

廿一日夜羊諸鄉泰五時候御前御物忌之中

云之依仰也

應和元年十二月廿二御佛名竟夜諸鄉不泰仍

致向右大臣及不泰人々

延曆三年十二月廿二三天之夜有御佛名也

雜語圖有名謁並近衛府奏時事又白木御
帳懸角鏡等也

東郭記延長四年十二月十九日夜御佛名如例群
臣稱名後內藏設衝重酒末兩巡云卿等皆罷出
延長五年十二月廿日 上謂侍臣曰旧例初夜畢始
早終中夜曉始早終之 夜終始復曉

兼平元年十二月十九日依左相公消息奉向內裏御
佛名先奉左近陣左衛門督恒成卿先陣普耳禮
目曰柏梨案回其梨仰以其地利充官人以下酒醪
料于今傳其風故曰之

兼平二年十二月廿一日夕奉御佛名先到左近府
院任家謁中務親王諾之先皇大漸之間宗等三人
願奉願命三事而二事已行唯以左大臣為太政大臣
之事公家未行幸來謂右大臣可奉行而大臣
已薨其事未行若大臣已薨公家未行欲將大臣
脫不奉願只是誠有從中務親王云大臣嘗說
其趣似致傳中唯杯酒之間諸人雜亂仍未了其諾
故下能憶詳唯云人已奉遺敕而大臣已薨事猶未
行同奉之人今因事不審守淺奏可無殊難余云
愚意所思亦淺如是即走可令左大臣奏之日

廿日以前武部者諸國主典已上科史生博士醫師
秩滿俟進藏人所年來廿日進之

武部式之内外諸司主典已上及諸國史生博士医

師法湯師等師補任俟每年正月一日七月一日進

太政官但藏人所科六月十二月廿日進之若有政官及歷名錯

謬者以朱側注其解阙俟者正月一日進泰未已上

不注解阙又諸國秩滿俟者正月一日進之藏人所科

亦十二月廿日進

武部式之武官補任俟唯武部者每年正月

七日進太政官若有遷官卒死之類以朱注

側其為一通六月十二月進藏人所

已上有正月朔日武兵兩者進補任俟了為詳

今日之事重載上件之式相並藏人式會釋可

知者也

藏人式云十二月廿日武兵兩者進内外官主典已上

補任俟但武部者加進諸國一分已上秩滿俟二者泰所泰之

藏人相國取解文

劫申諸國受領功課事

實度御案科物進并流司了劫申之由是實度案部功課劫文可

兼而備備教之由交替調庸了

功課之字其意如何

考課令義解之謂考校功課也課者課試方
藝也至篇課音恪過及野至業課猶訂也平
議也說文課試也唐雅課矣也訂音唐野及
說文平議也第音徒禮反第雅男子後生為第
在矣了

第達計反實達因第次也野至業所謂申第也
即諸候至宅舍之者也以兄失之矣字為次也
也第字 在革部 第徒計反唐雅第次也 在外
業之 此字有平議之義有次第之意總而
言之功次第也

延喜十五年十二月八日奉敕宣旨云諸國受領吏
進解由之策宜仰 主計主稅寮每年十二月廿日
以前令勘申其功課立為恒例者

應勘申諸國不與解由伏實錄帳事

右大中元年小野朝臣好古傳宣右大臣宣奉 敕諸
國受領吏進解由之策其不與解由伏實錄所任
正稅不勤穀並糶等之欠宜下知解由使每年十二
月廿日以前勘申之立為恒例者

天慶八年正月六日 右大臣御取海江奉
書中辨為魚朝臣文範傳宣奉 敕諸國受領吏進

解由之輩可令至稅至計兩處每年十二月廿日以前
勅申切課之狀去延喜十三年十二月八日仰下先了
又不與解由狀並實錄帳所注正稅不勅數並稱等
之欠可令勅解由使十二月廿日以前同勅申之狀天
慶八年正月六日仰下隨所待解由下各勅申
往來是則為明切過 定褒貶也而進解由之輩
未必彼期以前或及官賜之未或臨議定之日二官勸
申諸司元程案據議定公家有煩涉法今須解由惟
未下使案依先例勅申解由下日乃以進官務備急
警不可後急者

天德三年十二月四日大史錢孫有

何奉

右大辨藤原朝臣在國傳宣大史 宣奉 教諸
國受領吏進解由之輩交替官物為明其欠制使
勸解由使十二月廿日以前進勸文而亦寫前後勸陳
之狀不明欠負切課之由勸列之吏理豈不然自今以
後勸解由使勸文令臣進切課欠負者

永祿元年十二月十九日大史大友忠信奉

應令五畿七道諸國每任修造國分二寺諸是額寺
破損拾分貳考是切過日所司勸申造不申奉
右得治部省去七月廿六日奏狀備國分尼寺由條

至重本願之旨具見于格條而頃年以來諸國所進
朝廷公文唯注諸寺之破損不見一任之狀造鎮護
國家之地立墮而已是則公家不立懲勸之制所
司不致勾勘之求之故也謹彙事情建立新寺則
不如修旧寺供養全儀亦不如補壞功德勝尚教典已
詳望請信官并於五畿七道諸國國分凡寺諸定額
寺每任修理破損十分之二三定切過○日全所司勘申
造不之由以其勤切以加抽費者權石中并便朝臣道
方傳宣九大臣宣奉 敕依請信官并於諸國令
勤修造并下宣旨於諸司加裁切過却文明其造否
隨彼勤惰可所責四討者

長保四年十月九日

九大臣中觀宿祿奉親奉

件宣旨於下勘解由使

像法久衰惟云有衆至見他日寺塔廟形像乃以
怪典破落損壞不肯修治善男子一切衆生造立
新者不如修故其福甚多

責獲事

本草云酪獲微寒補五臟利大腸至口瘡腫云
獲出外國亦從益別來本是牛羊乳所為作也
自有法佛性亟稱乳成酪成獲成醍之之色黃

自作酥是身肥亦時至江南 謹棄獲相酪作
也性猶与酪異今通言总是陶之未達然獲牛
獲勝於羊獲其牝牛凌優於家牛

又云牛乳微寒補虛羸止渴下氣淮云犍牛為佳
不用新被飲竟者謹棄水牛乳之遠石密須之
言作酪濃厚味勝犍牛乳性爭飲令人利熱飲
含于微似温 馬乳驅乳羊依多
文元用石反之也

右官史記云武天皇四年十月遣使造獲

太政官符七道諸國司

獲事

右自今以後約以籠進不須檢抄等掬今以狀下符

養老六年四月十七日

民部式之諸國貢物獲書次

伊勢國十八壺 七口各大一律
十口各小一律 尾張國十五壺 五口各大一律
十口各小一律

美河國十四壺 四口各大一律
十口各小一律 遠江國十四壺 四口各大一律
十口各小一律

駿河國十二壺 四口各大一律
八口各小一律 伊豆國七壺 並十一律

甲斐國十壺 並十一律 相模國十六壺 六口各大一律
十口各小一律

右八ヶ國為第一番 丑未年

伊賀國七壺 並十一律 武藏國廿壺 七口各大一律
十三口各小一律

守房國十壺 並十一律 上総國十七壺 七口各大一律
十口各小一律

下総國二十壺

八口各大一律
十二口各小一律

常陸國廿壺

十口各大一律
十口各小一律

右六ヶ國為免二番

寅申年

近江國十八壺

七口各大一律
十一口各小一律

美乃國十七壺

七口各大一律
十口各小一律

信乃國十三壺

五口各大一律
八口各小一律

上野國十三壺

五口各大一律
八口各小一律

下野國十四壺

五口各大一律
九口各小一律

若狹國八壺

並十一律

越前國十五壺

六口各大一律
九口各小一律

加賀國十五壺

六口各大一律
九口各小一律

右八ヶ國為免三番

卯酉年

能登國九壺

三口各大一律
六口各小一律

越中國十壺

四口各大一律
六口各小一律

越後國十一壺

四口各大一律
七口各小一律

丹波國十一壺

三口各大一律
八口各小一律

丹後國八壺

二口各大一律
二口各小一律

但馬國十一壺

三口各大一律
八口各小一律

因幡國十一壺

三口各大一律
八口各小一律

伯耆國十一壺

三口各大一律
八口各小一律

出雲國十一壺

三口各大一律
八口各小一律

石見國八壺

二口各大一律
五口各小一律

右十ヶ國為免四番

辰戌年

大宰府七十壺

十五口各大一律廿五口
各大一壺廿口各小一律

右為免五番

己亥年

播磨國十五壺

六口各大一律
九口各小一律

美作國十一壺

三口各大一律
八口各小一律

備前國十壺

二口各大一律
八口各小一律

備中國十壺

二口各大一律
八口各小一律

備後國七壺

二口各大一律
五口各小一律

高松國八壺

二口各大一律
六口各小一律

紀伊國七壺

二口各大一律
五口各小一律

淡路國三壺

並十一律

阿波國十壺

四口各大一律
六口各小一律

讚岐國十三壺

五口各大一律
八口各小一律

伊豫國十二壺

四口各大一升
八口各小一升

土佐國十壺

四口各大一升
六口各小一升

右十四ヶ國為第六番

子午年

又云諸國貢獲右依番次當年十一月以前進畢但
出雲國十二月為限輪轉隨次從而復始其取得乳
者肥牛日大八合瘦牛減半作獲之法乳大一斗並
得獲大一升但飼秣者額別日四把

貞臨格云應責違例貢獲事

右兼太政官去業和十二年八月七日并備太政官
去弘治六年十一月十三日下民部首并備右大臣宣
奉教諸國所貢之獲須十一月以前得進之若

有物突不好其貢進違期者國司科違教罪使者五
位已上亦獻同科六位已下不論後贖決杖六十者而項
年國司輕重軍章式督延乃貢式洞這太為所司
漏却亦縣其罪今擬據前思多漏者大御言正之位
兼行右近衛大將民部卿陸奧出羽按察使右近衛朝臣
良房宜直申明旧制須下諸國已往在寬將來
必罪者而不道守奉教違例是則法罪稱稍重
不思必行國事從習弁而不勒之致也右大臣宜奉
教有法不行還同無法宜改前格文立新制五位已上
全奪位祿六位以下折取公解五分之一

貞觀七年三月二日

故事要畧第廿八

無家田

無家田

無家田

