

令和3年度

大阪市立大学

学術情報総合センター

事業年報

令和4年11月

## ご あ い さ つ

大阪市立大学学術情報総合センターは、大学図書館機能と情報処理・ネットワーク機能を一体的に統合した組織として平成8年10月に開設されました。

開設後26年の間に、情報通信技術のめざましい発展に伴い、教育・研究活動に不可欠な学術情報を取り巻く環境は大きく変化しました。論文のオープンアクセス（無償公開）の推進や国内外における電子書籍の急速な普及もその一部ですが、本学はその都度対応してまいりました。

また、昨今の大学教育において、反転授業やアクティブラーニングといった新たな授業スタイルが導入されつつあり、ICT（情報通信技術）の提供や活用が必要不可欠となっています。これを受け、平成30年度に学術情報総合センターの運営委員会を再編し、教育研究用情報処理システムについては、新たに発足した同システム実務者会議で検討したうえで、従来の図書部会事項とともに運営委員会で総合審議する等の対応を行ってまいりました。

令和3年度は、新型コロナウイルス感染症の拡大防止策として図書館の閉鎖空間の利用を制限するなどの対策を取りながら運営するとともに、電子書籍・資料の導入や遠隔授業の支援を継続しました。

また、「大阪市立大学学術情報総合センター将来構想」の検討内容を踏まえ、令和4年4月の大阪府立大学との統合後の体制を図書館WGで検討するとともに、国際基幹教育設置準備委員会（初年次教育部会）と調整し、新大学カリキュラムにおいて各学年への図書館利用ガイダンス授業を創設し、杉本・中百舌鳥で開講する初年次ゼミナールにおける図書館ツアー及びOPAC講習会の申し込み受付を開始しました。

令和4年4月に大阪公立大学が開学し、各キャンパスにある図書館が相互に連携、協力しながら大学図書館としての使命が円滑に遂行できるように図書館機構が設置され、大阪市立大学学術情報総合センターの図書館機能は「杉本図書館」として新たな一歩を踏み出しました。

大学図書館の使命は、単に所蔵する資料を貸し出すだけではなく、研究上価値の高い資料を活用し、教育研究活動の高度化への対応、活性化の支援、学修と教養の向上の機会の提供及び地域に開かれた学術文化の交流拠点としての役割を果たすことといえます。

関係各位におかれましては、杉本図書館の運営にご理解、ご支援を賜りますようお願い申し上げます。

令和4年11月

大阪公立大学  
杉本図書館長 村上 晴美

# 目 次

1. 令和3年度の主な動き	1
2. 日誌	
(1)行事	5
(2)各種会議	5
(3)主な訪問者	6
3. 企画展示	7
4. 主な刊行物	8
5. ガイダンス	
(1)ライブラリーガイダンス	10
(2)医学分館ライブラリーガイダンス	11
(3)情報処理システムガイダンス	11
6. サービス対象者数	12
7. 地域貢献	12
8. 決算	13
9. 図書部門	
(1)資料受入状況	14
(2)利用状況	23
(3)レファレンスサービス利用状況	26
(4)相互連携	27
(5)公開データベース利用状況	28
(6)電子リソース利用状況	29
10. 情報処理部門	
教育研究用情報処理システム	31
11. 教育・研究部門	
(1)教員組織	37
(2)教育	37
(3)研究	38
(4)センター業務	39
12. センターの組織	
(1)管理機構図	40
(2)運営委員会委員	41
(3)事務組織	42
13. 施設概要	43

## 1. 令和3年度の主な動き

### 【運営委員会】

令和3年度は、令和2年度に引き続き新型コロナウイルス感染症感染拡大防止のため運営委員会全10回を遠隔会議にて開催した。学術情報課から下記の議案提出及び報告を行い、情報戦略課から教育研究用情報システム実務者会議に関する報告を行った。

### 【提出議案】

- ・学術情報総合センターにおける学位論文の取扱い
- ・重複図書払出事業（第9期）、重複雑誌払出事業
- ・大学院修了生利用制度の廃止

### 【主な報告事項】

- ・学情センター将来構想の令和3年度実施状況
- ・新大学（大阪公立大学）関連事項

図書館準備委員会の設置、杉本図書館長の候補者、杉本キャンパス図書館委員会の委員推薦依頼、電子ジャーナルの利用方法（教員向け）、研究室図書の取り扱い、新大学図書館サイトなど

### 【新大学準備】

#### （図書館WG）

令和4年4月に開学する大阪公立大学の図書館運営に関する諸課題を検討するため、令和3年度は前年度に引き続き、13回の図書館WGを開催した。

#### （新大学図書館準備委員会）

図書館WGでの検討方針に従い図書館サービスの実施に向けて、より具体的な議論をおこなうため、新大学図書館準備委員会を設置し、第1回（6月23日）から計4回委員会を開催した。

#### （図書館業務検討WG）

上記図書館WGとは別に学術情報課職員による図書館業務検討WGを22回開催し、情報共有と課題整理を行った。

### 【センター教員組織】

令和3年度は、教育研究用情報処理システム実務者会議を中心として、情報教育システムの運用管理に従事している。また、学術情報総合センター将来構想の実施検討にも携わっている。

### 【図書部門】

年度当初より新型コロナウイルス感染症による臨時休館を実施した前年と異なり、令和3年度の授業は対面授業が原則となったことから、図書館として必要な感染対策を行いながらも、通常サービスに戻すことを模索した1年であった。

一方で非来館型サービスの充実も図り、ガイダンス動画のコンテンツ増に努めるほか、来館回数を減らす

対策として、学生向けの郵送貸出サービス（授業実施期間中）なども実施した。

新大学に向けては、全学共通電子ジャーナル・データベース契約について、出版社との交渉や情報戦略課を中心に学内ネットワーク関連の調整を行った。

図書や雑誌論文、電子コンテンツなどの一括検索が可能なディスカバリーサービスの試行的導入（10月）や、新大学として全学共通電子ジャーナル等の購読コンテンツが1月からの大幅増により、学術情報環境の向上が実現された。

また大阪府立大学で発行していた『新入生のための100冊』を新大学の新入生に配付するため、2大学の図書館・生協・大阪公立大学出版会との共同企画で作成した。

#### （本館）

対面授業の実施でキャンパスに学生が戻ってきたことにより、前年度に激減した入館者数や貸出冊数は一定回復した。資料や閲覧席利用以外にも学生のニーズに柔軟に対応し、ラーニングコモンズで遠隔授業を受講する、研究個室でWebによる就職面談を受けるなど、コロナ禍で学生生活を支える場として大いに活用された。

前年度には閉鎖していたグループ学習室などの施設も、緊急事態宣言の発出状況や大学の方針を見ながら、利用提供を行った。

#### （医学分館）

新学舎建築に伴う分館棟の解体や、メディックス7階の分館長室の用途変更など、施設としての縮小が行われた1年であった。

分館棟の解体により、多くの資料の除籍が必要となったが、除籍予定の資料の中から国内であまり所蔵されていないものを調査したり、書架をあらためて整理することでスペースを確保したりするなどして、できるだけ資料を保存できるように努めた。

なおコロナ禍により利用停止していたイーコモ内のグループ学習室等を、定員を半分に制限し、サーキュレーターを使用するなどの対策を講じた上で、段階的にサービスを再開した。

#### （新型コロナウイルス感染症の感染拡大防止対策）

学術情報総合センターにおいては、新型コロナウイルス感染症の感染拡大防止対策等を次のとおり実施した。

	学術情報総合センター(本館・医学分館)	備考
2021年 4/19	平日の閉館時刻短縮(20時まで) (~6/25)	4/5-5/5 まん延防止等重点措置(大阪府) 4/7 医療非常事態宣言(大阪府)
5/24	学生向け郵送貸出(~8/6)	4/25-6/20 緊急事態宣言(大阪府)
6/28	平日の閉館時刻短縮解除	6/21-8/1 まん延防止等重点

		措置(大阪府)
7/12	グループ学習室の一部提供再開(～8/6) AV資料視聴ルーム・語学学習ルーム提供再開	8/2-9/30 緊急事態宣言(大阪府)
10/1	学生向け郵送貸出再開(～2022/2/10)	
12/6	グループ学習室の一部提供再開	

## (1) 感染症対策

## ア 館内における対策

- ・入口等にアルコール消毒液常備
- ・利用者、職員ともにマスク着用の徹底
- ・閲覧席を隣り合って座らないように掲示
- ・カウンターにパーティション設置

## イ 来館を避けるための対策

- ・貸出延長回数制限の撤廃(学内者のみ)
- ・延滞図書返却後の罰則なし(延滞図書を返却すれば当日貸出可能)
- ・返却ポストの常時利用可(医学分館はコロナ禍前より常時利用可)

## (2) その他の対応

## ア Web 講習会

- ・図書館利用、検索方法等の動画コンテンツを公開
- ・授業内容に合わせたオーダーメイドのコンテンツ作成

## イ 施設提供

- ・学部学生にグループ学習室の一部を予約可能な個室として提供(オンライン面接、オンライン留学、双方向授業受講などのため)
- ・ラーニングコモンズ内の双方向授業受講用座席(QRコード貼付)を増設
- ・利用人数を定員の半分に制限する等の対策を講じ、グループ学習室の一部利用を再開

**【情報処理部門】**

教育研究用情報処理システムを安定的に運用し、円滑な授業運営に資するため、計画的なメンテナンスやソフトウェアのアップデート、不具合発生時の随時対応を行った。令和4年4月の大阪公立大学開学に向けワーキングを設置・検討し、利用対象者の範囲を大阪公立大学、大阪府立大学、大阪市立大学の3大学の教員・学生が利用できるように修正を行った。また、大阪公立大学としての情報基盤システムに対応するため改修を実施した。

新型コロナウイルス感染症拡大防止のため、情報教育実習室の定員削減、情報教育PCルームの定員削減・時間短縮、持込PCルームの閉室等を実施した。対面授業再開とされていたが遠隔授業も多く、情報教育実習室および情報教育PCルームの稼働率は減少した。しかし、中継システムを利用して複数教室に分かれて授業を行う、情報教育PCルームや貸出ノートPCで遠隔授業を受講する等、教育研究用情報処理システムの機能を活用し、教育環境の維持に努めた。

また、自動貸出ロッカーによるノートPC貸出サービスは平日のみ運用していたが、2021年4月より土日

の運用も開始した。

**【恒藤記念室】**

平成 22 年度に、大学史資料室を中心として立ち上げられた学内研究「大阪市立大学と恒藤恭一  
都市が大学をもつ理由の歴史的研究」を契機とし、以降、シンポジウムの開催及び恒藤記念室叢書  
発行を継続して行ってきた。

今年度は恒藤恭の 1950 年、1951 年の学長時代の日記と、同年の講演等レジユメの翻刻及び解説を掲載し  
た『恒藤記念室叢書 9』を刊行した。また、次年度開催予定の恒藤恭シンポジウムについて準備をすすめ  
た。

## 2. 日 誌

### (1) 行 事

令和3年8月10日～8月23日	大阪市立大学 Web オープンキャンパス (学情動画紹介)
令和3年8月16日～8月29日	学生選書 (杉本) Web 選書
令和3年8月16日～8月31日	学生選書 (阿部野) Web 選書

### (2) 各種会議

#### 学術情報総合センター運営委員会開催日

第1回	令和3年	4月21日	(遠隔会議)
第2回	令和3年	5月26日	(遠隔会議)
第3回	令和3年	6月23日	(遠隔会議)
第4回	令和3年	7月21日	(遠隔会議)
第5回	令和3年	9月22日	(遠隔会議)
第6回	令和3年	10月27日	(遠隔会議)
第7回	令和3年	11月24日	(遠隔会議)
第8回	令和3年	12月22日	(遠隔会議)
第9回	令和4年	1月26日	(遠隔会議)
第10回	令和4年	3月16日	(遠隔会議)

#### 医学分館運営委員会開催日

第1回	令和3年	5月18日	(遠隔会議)
第2回	令和3年	7月26日	(遠隔会議)

#### 教育研究用情報処理システム実務者会議開催日

第1回	令和3年	4月12日	(遠隔会議)
第2回	令和3年	6月07日	(遠隔会議)
第3回	令和3年	8月23日	(遠隔会議)
第4回	令和3年	10月18日	(遠隔会議)
第5回	令和3年	12月13日	(遠隔会議)
第6回	令和4年	1月24日	(遠隔会議)
第7回	令和4年	3月14日	(遠隔会議)



(3) 主な訪問者

R03. 11. 9 大阪府立高津高校  
11. 19 大阪市立高校

計 2件 50名

### 3. 企画展示

令和3年	4/5 - 6/11	大学生活に役立つ本
	5/7 - 6/20	メンタルヘルス
	6/9 - 6/30	食べたい！
	6/21 - 7/15	ご存知ですか？購入希望図書制度
	7/16 - 8/15	スタディ・スキル入門
	8/16 - 9/11	気象
	9/13 - 10/18	新書
	10/1 - 10/24	絵画
	10/25 - 11/30	学生選書2021
	11/15 - 12/5	色彩
	12/1 - 1/14	本で世界を巡る
	12/13 - 1/17	就職応援
令和4年	1/17 - 2/6	研究者ライフ
	2/7 - 2/28	外国語を学ぼう！
	3/1 - 3/26	本で大阪市立大学を振り返る
	3/7 - 3/26	2021年話題書
(医学分館)		
令和3年	3/15 - 5/15	対話力
	4/1 - 5/29	いま、読むならこの1冊！
	6/3 - 8/7	レポート作成技術—基礎から応用まで—
	9/13 - 10/31	ミニ展示 スポーツと医学
	10/27 - 12/27	学生選書2021
令和4年	1/5 - 2/26	ミニ展示 SDGsについて考えよう。
	2/8 - 4/23	臨床現場で役に立つ！先輩研修医に人気の本

## 4. 主な刊行物

ライブラリーサービス利用案内ー学部学生・学部研修生編ー	令和3年4月
ライブラリーサービスガイド-学部学生・学部研修生編- (英語版)	令和3年4月
ライブラリーサービス利用案内ー大学院学生・院研修生・研究生編ー	令和3年4月
ライブラリーサービス利用案内ー教員・非常勤講師等編ー	令和3年4月
ライブラリーサービス利用案内ー職員・学外研究者等編ー	令和3年4月
ライブラリーサービス利用案内ー登録市民・卒業生編ー	令和3年4月
フロアガイド	令和3年4月
雑誌・新聞を利用する	令和3年4月
マルチメディアゾーンを利用する	令和3年4月
資料の配置場所・利用方法	令和3年4月
所蔵資料の複写について	令和3年12月
Web サービス (学内者限定)	令和3年4月
PC・インターネットを利用する (学内者)	令和3年5月
購入希望図書制度	令和3年4月
相互利用サービス①文献複写	令和3年4月
相互利用サービス②図書借用	令和3年4月
相互利用サービス③訪問利用	令和3年4月
大阪市立図書館からの取り寄せ	令和3年4月
卒業・修士・博士論文の利用	令和3年4月
市大蔵書検索 OPAC (オーパック)	令和3年4月
データベース (学内限定) ガイド	令和3年4月
電子リソース検索利用ガイド	令和3年4月
電子ブック利用ガイド	令和3年4月
CiNii Articles 日本の論文を探す	令和3年4月
CiNii Books 大学図書館の本をさがす	令和3年4月
EndNote Basic (文献管理ソフト)	令和3年4月
地図を調べる (近現代の大阪)	令和3年4月
新聞記事を調べる	令和3年4月
センターで英語学習	令和3年4月

(医学分館)

医学分館サービスガイド	令和3年11月
医学分館サービスガイド(卒業生・旧職員)	令和3年4月
医学分館利用案内(市民・医療従事者)	令和3年11月
医療従事者利用制度	令和3年4月
OPAC (オーパック)	令和3年8月
Web サービス (阿倍野)	令和3年4月
相互利用 (複写依頼・図書借用) サービス	令和3年4月
文献の探し方ガイド	令和3年4月
電子リソースガイド	令和3年4月
データベースガイド (阿倍野)	令和3年4月
医中誌 Web 簡単マニュアル	令和3年4月
PubMed 簡単マニュアル	令和3年4月
CINAHL 簡単マニュアル	令和3年4月
CiNii Articles 簡単マニュアル	令和3年4月
EBM Reviews 簡単マニュアル	令和3年4月
EndNote basic 簡単マニュアル	令和3年4月
UpToDate Anywhere 簡単マニュアル	令和3年4月

## 5. ガイダンス

### (1) ライブラリーガイダンス

新入生向け(感染拡大防止のため、特定学部・研究科のみ実施)

学部学生	令和3年 4月1日	3 回	361 名
大学院学生	令和3年 4月1日	1 回	13 名

#### 授業連携

(対面) 商学部		1 回	20 名
経済学部		1 回	20 名
法学部		1 回	2 名
文学部		4 回	82 名
工学部		2 回	34 名
生活科学部		3 回	59 名
全学共通		10 回	190 名

(遠隔) 商学部		9 回	181 名
経済学部		6 回	120 名
法学部		4 回	168 名
文学部		4 回	64 名
工学部		2 回	100 名
生活科学部		1 回	45 名
全学共通		8 回	169 名

#### データベース講習会 (Scopus・Mendeley)

(遠隔) 著者向け講習会	令和3年 8月23日	1 回	84 名
Scopusウェブセミナー	令和4年 2月14日	1 回	43 名
Mendeleyウェブセミナー	令和4年 2月15日	1 回	33 名

#### 学生向け学修支援セミナー(OCUラーニングセンター共催)

レポートのいろは(前期)	令和3年6～7月		
・動画公開(レポート執筆の基本がわかる動画9点)			
レポートのいろは(後期)	令和3年12月～令和4年1月		
・動画公開(レポート執筆の基本がわかる動画11点)			
・ミニセミナー(遠隔セミナー計4回) & 相談会			

#### Web講習会

感染拡大防止のため、前期は開講途中で基本的授業方針が遠隔へと変更となる等、対面での講習会の実施が難しい状況が続いたため、前年度に追加して電子ブック検索や新入生用館内ツアーの動画を公開することで動画コンテンツの更なる充実を図った。

- ・学情センターを使いこなそう(初級編) 電子ブックをさがす
- ・館内ツアー動画(学部学生編)(大学院学生編)

**(2) 医学分館ライブラリーガイダンス**

新入者向け	教員（看護学研究科含む）		令和3年 4月1日	1回	16名
	医学科		令和3年 4月1日	1回	94名
	看護学科		令和3年 4月1日	1回	55名
	医学研究科		令和3年 4月2日	1回	12名
	看護学研究科		令和3年 4月4日	1回	5名
	新任看護師		令和3年 4月2日	1回	91名
対象別	医学科	1回生	令和3年 5月11日	1回	94名 Web講義
		3回生	令和3年 9月1～3日	3回	99名
	看護学科	1回生	令和3年 6月8日	1回	34名
		3回生	令和3年 4月14日	1回	51名
		4回生	令和3年 4月16日	1回	53名
	医学研究科	修士・博士	令和3年 5月13日3限	1回	82名 5/13-6/16
		修士・博士	令和4年 5月13日4限	1回	76名 オンデマンド
	看護学研究科	修士・博士	令和3年 5月19日	1回	1名
	新任研修医		令和3年3月（動画配信）		68名
	データベース講習会				
	EBM Reviews(Cochrane Library)		令和3年 5月20日	1回	3名 Web
データベース等講習会					
(Webセミナー紹介)	Web of Science, JCR		令和3年5月～令和3年7月	3回	
	Scopus, Mendeley		令和3年5月～令和4年3月	11回	
	CINAHL講習会		令和3年6月～令和3年7月	2回	
	UpToDate Anywhere講習会		令和3年4月～令和4年3月	15回	
	Science Direct関連		令和3年5月～令和4年3月	5回	
	Wiley関連		令和4年1月	1回	
	その他(英語論文執筆等)		令和3年4月～令和3年10月	5回	

**(3) 情報処理システムガイダンス**

Mathematica講習会（オンライン）		令和3年 5月11日～6月2日	8回	20名
-----------------------	--	-----------------	----	-----

## 6. サービス対象者数

	教員	職員	大学院学生	学部学生 (1部)	準学内者	卒業生	登録市民	その他	合計
経営学研究科 ・商学部	33	-	62	985	-	-	-	-	1,080
経済学研究科 ・経済学部	29	-	53	937	-	-	-	-	1,019
法学研究科 ・法学部	35	-	70	709	-	-	-	-	814
文学研究科 ・文学部	63	-	156	714	-	-	-	-	933
理学研究科 ・理学部	107	-	291	664	-	-	-	-	1,062
工学研究科 ・工学部	107	-	461	1,227	-	-	-	-	1,795
医学研究科 ・医学部医学科	251	-	289	580	-	-	-	-	1,120
生活科学研究科 ・生活科学部	45	-	147	508	-	-	-	-	700
創造都市研究科	-	-	46	-	-	-	-	-	46
都市経営研究科	13	-	135	-	-	-	-	-	148
看護学研究科 ・医学部看護学科	20	-	27	230	-	-	-	-	277
都市健康・スポーツ 研究センター	6	-	-	-	-	-	-	-	6
大学教育研究 センター	4	-	-	-	-	-	-	-	4
英語教育開発 センター	6	-	-	-	-	-	-	-	6
人権問題研究 センター	4	-	-	-	-	-	-	-	4
都市研究プラザ	3	-	-	-	-	-	-	-	3
人工光合成研究 センター	4	-	-	-	-	-	-	-	4
	-	373	-	-	-	-	-	-	373
医学部付属病院 勤務医療職員	-	1,279	-	-	-	-	-	-	1,279
その他	-	-	-	-	2,325	827	1,522	165	4,839
合計	730	1,652	1,737	6,554	2,325	827	1,522	165	15,512

注1) 教員・職員・大学院学生・学部学生は令和3年5月1日現在の在籍人数

注2) 準学内者・その他(大学連携等)は令和3年4月1日～令和4年3月31日の間の有効登録者数  
登録市民・卒業生・その他(旧教職員)は令和4年3月31日現在の登録者数

注3) 学部学生(2部)の学生は0となったため、表から削除した。

注4) 利用者区分の「準学内者」は研修生・研究生・非常勤講師・各種研究員・臨床研修医・有期雇用職員等を指し、「その他」は旧教職員および大学連携による利用者を指す。「卒業生」には大学院修了生利用制度の登録者、「登録市民」に医療従事者利用制度、夢基金寄附者利用制度の登録者が含まれる。

## 7. 地域貢献

「市民に開かれた大学」「地域に貢献する大学」として、以下の二つの制度を実施している。これは地域の方の生涯学習を積極的に支援するため、本学における教育・研究機能に支障をきたさない範囲で、本学が所蔵する学術資料を市民に提供するものである。

(1) 「図書市民利用制度」(平成8年10月、センター開設より実施)

20歳以上(他大学学生及び大学受験生を除く)、大阪市内に在住または在勤する者。

(2) 「医療従事者利用制度」(平成29年4月より実施)

大阪府内に、在住・在勤する医療関係資格(医師・看護師・医療技術職など)を持つ者で、医学分館のみの利用を認める。

利用制度	登録者数	入館者数	貸出冊数
図書市民利用制度	1404(647)	28,026	8,220
医療従事者利用制度	17(4)	91	

注1) 登録者数の( )内の数字は、令和3年度の登録者数を内数で示す。

注2) 貸出冊数には、夢基金寄附者利用制度登録者による冊数も含む。

## 8. 決算

## 令和3年度支出決算

(単位：千円)

目 的	事 項	決算額	備 考
学術情報総合センター 事業費	支援図書購入費	28,324	※西田文庫基金を含む
	教育図書購入費	33,882	
	研究図書購入費	31,528	
	研究雑誌費	176,078	
	雑誌製本費	3,283	
	古文書デジタル化経費	569	
	図書業務運営経費	74,650	
	図書業務（ILL、郵送）経費	2,283	
	電子ジャーナル等経費	10,373	
	入退館管理システム保守経費	10,212	
	図書関連機器借上げ経費	27,305	
	一般事務経費	3,405	
	書架清掃運営経費	1,385	
	オープンアクセス参画	121	
	図書資料整備経費	9,431	
	設備更新経費	6,380	
新大学関連経費	13,969		
	合 計	433,177	

(注) 上記の支出決算には、人事課人件費、光熱水費、警備・清掃経費、中央監視盤、維持改修経費等を含まない。(ただし、書架清掃にかかる物件費、特記した改修費は含んでいる)



圖 書 部 門

## 9. 図書部門

### (1) 資料受入状況

#### ①年間受入冊数

	和				洋				合計				
	購入	寄贈	小計	払出	購入	寄贈	小計	払出	購入	寄贈	小計	払出	
本館	経営学研究科・商学部	249	116	365	3,326	48	19	67	3,584	297	135	432	6,910
	経済学研究科・経済学部	52	7	59	3,617	53	1	54	2,975	105	8	113	6,592
	法学研究科・法学部	668	496	1,164	796	493	187	680	23	1,161	683	1,844	819
	文学研究科・文学部	1,081	749	1,830	1,879	385	101	486	123	1,466	850	2,316	2,002
	理学研究科・理学部	22	160	182	857	33	260	293	297	55	420	475	1,154
	工学研究科・工学部	148	62	210	750	35	289	324	267	183	351	534	1,017
	生活科学研究科・生活科学部	228	469	697	668	168	61	229	15	396	530	926	683
	都市経営研究科	41	21	62	130	0	1	1	17	41	22	63	147
	教育推進本部	46	93	139	241	24	14	38	4	70	107	177	245
	研究推進本部	71	62	133	122	1	4	5	18	72	66	138	140
	旧経済研究所	-	-	-	70	-	-	-	51	-	-	-	121
	学術情報総合センター	6,126	1,303	7,429	9,768	235	808	1,043	51	6,361	2,111	8,472	9,819
	小計	8,732	3,538	12,270	22,224	1,475	1,745	3,220	7,425	10,207	5,283	15,490	29,649
分館	医学研究科・医学部	309	66	375	31,179	59	5	64	39,935	368	71	439	71,114
	看護学研究科	229	55	284	14,664	8	5	13	2,450	237	60	297	17,114
	学術情報総合センター 医学分館	606	211	817	1,602	9	14	23	213	615	225	840	1,815
	小計	1,144	332	1,476	47,445	76	24	100	42,598	1,220	356	1,576	90,043
合計	9,876	3,870	13,746	69,669	1,551	1,769	3,320	50,023	11,427	5,639	17,066	119,692	

※都市経営研究科の中に創造都市研究科の受入冊数を含む。

※教育推進本部の中に大学教育研究センター、都市健康・スポーツ研究センター、英語教育開発センター、教育授業費、高等教育研究院の受入冊数を

※研究推進本部の中に人権問題研究センター、複合先端研究機構、人工光合成研究センター、研究支援課の受入冊数を含む。

※医学研究科・医学部の中に附属病院の受入冊数を含む。

#### ②単行書受入冊数

	和				洋				合計				
	購入	寄贈	小計	払出	購入	寄贈	小計	払出	購入	寄贈	小計	払出	
本館	経営学研究科・商学部	219	70	289	2,941	10	2	12	3,584	229	72	301	6,525
	経済学研究科・経済学部	24	7	31	3,018	21	1	22	2,966	45	8	53	5,984
	法学研究科・法学部	544	395	939	332	347	186	533	23	891	581	1,472	355
	文学研究科・文学部	859	684	1,543	1,206	305	58	363	123	1,164	742	1,906	1,329
	理学研究科・理学部	16	160	176	640	5	260	265	297	21	420	441	937
	工学研究科・工学部	139	55	194	503	12	32	44	267	151	87	238	770
	生活科学研究科・生活科学部	183	134	317	305	13	2	15	15	196	136	332	320
	都市経営研究科	41	21	62	130	0	1	1	16	41	22	63	146
	教育推進本部	27	82	109	213	21	2	23	4	48	84	132	217
	研究推進本部	69	62	131	86	1	4	5	18	70	66	136	104
	旧経済研究所	-	-	-	70	-	-	-	51	-	-	-	121
	学術情報総合センター	5,539	745	6,284	1,223	186	555	741	51	5,725	1,300	7,025	1,274
	小計	7,660	2,415	10,075	10,667	921	1,103	2,024	7,415	8,581	3,518	12,099	18,082
分館	医学研究科・医学部	287	61	348	18,318	32	5	37	7,310	319	66	385	25,628
	看護学研究科	171	48	219	13,998	0	5	5	2,353	171	53	224	16,351
	学術情報総合センター 医学分館	555	170	725	1,463	9	14	23	103	564	184	748	1,566
	小計	1,013	279	1,292	33,779	41	24	65	9,766	1,054	303	1,357	43,545
合計	8,673	2,694	11,367	44,446	962	1,127	2,089	17,181	9,635	3,821	13,456	61,627	

※都市経営研究科の中に創造都市研究科の受入冊数を含む。

※教育推進本部の中に大学教育研究センター、都市健康・スポーツ研究センター、英語教育開発センター、教育授業費、高等教育研究院の受入冊数を

※研究推進本部の中に人権問題研究センター、複合先端研究機構、人工光合成研究センター、研究支援課の受入冊数を含む。

※医学研究科・医学部の中に附属病院の受入冊数を含む。

③編入(製本)雑誌受入冊数

		和				洋				合計			
		購入	寄贈	小計	払出	購入	寄贈	小計	払出	購入	寄贈	小計	払出
本館	経営学研究科・商学部	30	46	76	385	38	17	55	0	68	63	131	385
	経済学研究科・経済学部	28	0	28	599	32	0	32	0	60	0	60	599
	法学研究科・法学部	124	101	225	464	146	1	147	0	270	102	372	464
	文学研究科・文学部	162	37	199	542	79	43	122	0	241	80	321	542
	理学研究科・理学部	6	0	6	217	28	0	28	0	34	0	34	217
	工学研究科・工学部	7	6	13	247	23	257	280	0	30	263	293	247
	生活科学研究科・生活科学部	40	335	375	363	155	59	214	0	195	394	589	363
	都市経営研究科	0	0	0	0	0	0	0	0	0	0	0	0
	教育推進本部	0	0	0	28	0	0	0	0	0	0	0	28
	研究推進本部	1	0	1	33	0	0	0	0	1	0	1	33
	旧経済研究所	-	-	-	0	-	-	-	0	-	-	-	0
	学術情報総合センター	538	553	1,091	8,545	49	252	301	0	587	805	1,392	8,545
	小計	936	1,078	2,014	11,423	550	629	1,179	0	1,486	1,707	3,193	11,423
	分館	医学研究科・医学部	22	5	27	12,310	27	0	27	32,219	49	5	54
看護学研究科		57	7	64	388	8	0	8	75	65	7	72	463
学術情報総合センター医学分館		46	41	87	132	0	0	0	110	46	41	87	242
小計		125	53	178	12,830	35	0	35	32,404	160	53	213	45,234
合計		1,061	1,131	2,192	24,253	585	629	1,214	32,404	1,646	1,760	3,406	56,657

※都市経営研究科の中に創造都市研究科の受入冊数を含む。  
 ※教育推進本部の中に大学教育研究センター、都市健康・スポーツ研究センター、英語教育開発センター、教育授業費、高等教育研究院の受入冊数を含む。  
 ※研究推進本部の中に人権問題研究センター、複合先端研究機構、人工光合成研究センター、研究支援課の受入冊数を含む。  
 ※医学研究科・医学部の中に附属病院の受入冊数を含む。

④マルチメディア資料受入点数

		和				洋				合計			
		購入	寄贈	小計	払出	購入	寄贈	小計	払出	購入	寄贈	小計	払出
本館	経営学研究科・商学部	0	0	0	0	0	0	0	0	0	0	0	0
	経済学研究科・経済学部	0	0	0	0	0	0	0	9	0	0	0	9
	法学研究科・法学部	0	0	0	0	0	0	0	0	0	0	0	0
	文学研究科・文学部	60	28	88	131	1	0	1	0	61	28	89	131
	理学研究科・理学部	0	0	0	0	0	0	0	0	0	0	0	0
	工学研究科・工学部	2	1	3	0	0	0	0	0	2	1	3	0
	生活科学研究科・生活科学部	5	0	5	0	0	0	0	0	5	0	5	0
	都市経営研究科	0	0	0	0	0	0	0	1	0	0	0	1
	教育推進本部	19	11	30	0	3	12	15	0	22	23	45	0
	研究推進本部	1	0	1	3	0	0	0	0	1	0	1	3
	旧経済研究所	-	-	-	0	-	-	-	0	-	-	-	0
	学術情報総合センター	49	5	54	0	0	1	1	0	49	6	55	0
	小計	136	45	181	134	4	13	17	10	140	58	198	144
	分館	医学研究科・医学部	0	0	0	551	0	0	0	406	0	0	0
看護学研究科		1	0	1	278	0	0	0	22	1	0	1	300
学術情報総合センター医学分館		5	0	5	7	0	0	0	0	5	0	5	7
小計		6	0	6	836	0	0	0	428	6	0	6	1,264
合計		142	45	187	970	4	13	17	438	146	58	204	1,408

※都市経営研究科の中に創造都市研究科の受入冊数を含む。  
 ※教育推進本部の中に大学教育研究センター、都市健康・スポーツ研究センター、英語教育開発センター、教育授業費、高等教育研究院の受入冊数を含む。  
 ※研究推進本部の中に人権問題研究センター、複合先端研究機構、人工光合成研究センター、研究支援課の受入冊数を含む。  
 ※医学研究科・医学部の中に附属病院の受入冊数を含む。

## ⑤雑誌受入タイトル数

	和			洋			合 計			
	購入	寄贈	小計	購入	寄贈	小計	購入	寄贈	小計	
本 館	経営学研究科 ・商学部	15	0	15	14	0	14	29	0	29
	経済学研究科 ・経済学部	34	0	34	20	0	20	54	0	54
	法学研究科 ・法学部	157	0	157	135	0	135	292	0	292
	文学研究科 ・文学部	95	0	95	73	0	73	168	0	168
	理学研究科 ・理学部	14	0	14	8	0	8	22	0	22
	工学研究科 ・工学部	17	0	17	11	0	11	28	0	28
	生活科学研究科 ・生活科学部	58	0	58	2	0	2	60	0	60
	都市経営・創造都市研究科	3	0	3	4	0	4	7	0	7
	教育推進本部	16	0	16	2	0	2	18	0	18
	研究推進本部	18	0	18	2	0	2	20	0	20
	学術情報総合センター	523	3,004	3,527	33	216	249	556	3,220	3,776
	小 計	950	3,004	3,954	304	216	520	1,254	3,220	4,474
	分 館	医学研究科 ・医学部	47	0	47	7	0	7	54	0
看護学研究科		53	0	53	0	0	0	53	0	53
学術情報総合センター 医学分館		35	482	517	0	71	71	35	553	588
小 計		135	482	617	7	71	78	142	553	695
合 計	1,085	3,486	4,571	311	287	598	1,396	3,773	5,169	

※寄贈については各学部等からの提供分を含めたタイトル数である。

※教育推進本部の中に大学教育研究センター、都市健康・スポーツ研究センター、英語教育開発センター、教育授業費、高等教育研究院の受入タイトル数を含む。

※研究推進本部の中に人権問題研究センター、複合先端研究機構、人工光合成研究センター、研究支援課の受入タイトル数を含む。

※医学研究科・医学部の中に附属病院の受入タイトル数を含む。

## ※【雑誌所蔵タイトル数】

26,443タイトル(和 16,198、洋 10,245)

## ⑥蔵書数

		単行書			雑誌			マルチメディア			合計		
		和	洋	小計	和	洋	小計	和	洋	小計	和	洋	小計
本館	経営学研究科 ・商学部	52,704	60,965	113,669	6,966	15,719	22,685	550	2,366	2,916	60,220	79,050	139,270
	経済学研究科 ・経済学部	74,766	60,509	135,275	11,392	17,134	28,526	172	943	1,115	86,330	78,586	164,916
	法学研究科 ・法学部	68,067	98,183	166,250	16,221	20,270	36,491	1,483	3,859	5,342	85,771	122,312	208,083
	文学研究科 ・文学部	187,204	157,067	344,271	24,266	28,311	52,577	2,594	1,040	3,634	214,064	186,418	400,482
	理学研究科 ・理学部	22,750	49,669	72,419	4,283	61,291	65,574	33	230	263	27,066	111,190	138,256
	工学研究科 ・工学部	37,191	22,333	59,524	10,203	30,205	40,408	39	2	41	47,433	52,540	99,973
	生活科学研究科 ・生活科学部	59,024	20,285	79,309	8,798	12,166	20,964	487	12	499	68,309	32,463	100,772
	都市経営研究科	11,017	1,878	12,895	207	412	619	58	4	62	11,282	2,294	13,576
	教育推進本部	43,927	4,824	48,751	207	73	280	590	117	707	44,724	5,014	49,738
	研究推進本部	4,839	743	5,582	563	23	586	61	1	62	5,463	767	6,230
	旧経済研究所	71,597	25,793	97,390	3,494	1,048	4,542	31	0	31	75,122	26,841	101,963
	学術情報総合センター	643,990	147,484	791,474	99,916	38,799	138,715	22,404	3,646	26,050	766,310	189,929	956,239
	小計	1,277,076	649,733	1,926,809	186,516	225,451	411,967	28,502	12,220	40,722	1,492,094	887,404	2,379,498
分館	医学研究科 ・医学部	13,134	4,945	18,079	15,271	28,313	43,584	2,009	424	2,433	30,414	33,682	64,096
	看護学研究科	12,044	2,165	14,209	3,979	336	4,315	1,169	41	1,210	17,192	2,542	19,734
	学術情報総合センター 医学分館	12,271	532	12,803	2,287	430	2,717	226	0	226	14,784	962	15,746
	小計	37,449	7,642	45,091	21,537	29,079	50,616	3,404	465	3,869	62,390	37,186	99,576
合計		1,314,525	657,375	1,971,900	208,053	254,530	462,583	31,906	12,685	44,591	1,554,484	924,590	2,479,074

※蔵書数にマルチメディア資料を含む。

※都市経営研究科の中に創造都市研究科の蔵書数を含む。

※教育推進本部の中に大学教育研究センター、都市健康・スポーツ研究センター、英語教育開発センター、教育授業費、高等教育研究院の蔵書数を含む。

※研究推進本部の中に人権問題研究センター、複合先端研究機構、人工光合成研究センター、研究支援課の蔵書数を含む。

※旧教養部(平成6年3月31日付で廃止)蔵書は、教育推進本部を含む。

※旧原子力基礎研究所(平成元年3月31日付で廃止)蔵書は、理学研究科・理学部を含む

※学術情報総合センターの中に、平成14年度までの学術情報総合センター教員の蔵書数を含む。

※医学研究科・医学部の中に、附属病院の蔵書数を含む。

※H26年度より蔵書数は図書館システムの数値とする。

※H28年度より本館の蔵書数に旧経済研究所を含む。

⑦部局別図書資料購入費(資料種類別)

(単位:円)

(1)資料受入状況	購入区分	決算額												合計	前年度比較 増減	
		図書		雑誌		マルチメディア		電子ブック		電子ジャーナル		データベース				
		和	洋	和	洋	和	洋	和	洋	和	洋	和	洋			
経営学研究科・商学部	研究用	646,596	151,882	392,255	918,005	0	0	0	0	0	5,500,168	0	765,600	8,374,506	△ 892,720	
経済学研究科・経済学部	研究用	113,359	94,202	449,441	941,196	0	0	0	0	0	12,641,932	0	851,950	15,092,080	13,800	
法学研究科・法学部	研究用	3,542,029	5,500,534	1,916,097	5,712,428	0	0	0	0	0	812,262	733,333	792,000	19,008,683	△ 1,304,151	
文学研究科・文学部	研究用	4,767,733	2,785,380	806,637	2,685,801	473,066	14,164	58,564	0	406,300	4,445,627	345,400	0	16,788,672	△ 2,715,159	
理学研究科・理学部	研究用	383,977	881,574	298,201	472,828	0	5,226,338	191,826	1,425,341	0	20,849,888	0	4,921,137	34,651,110	156,086	
工学研究科・工学部	研究用	858,567	537,356	387,412	292,284	25,740	0	0	0	0	4,500,899	0	913,926	7,516,184	△ 417,020	
生活科学研究科・生活科学部	研究用	669,814	203,090	776,993	82,845	94,005	0	0	0	0	110,720	0	70,302	2,007,769	△ 277,350	
都市経営研究科	研究用	196,007	4,135	31,717	68,350	0	0	0	0	0	580,993	0	0	881,202	△ 872,917	
教育推進本部	研究用	347,997	288,992	210,381	53,629	188,667	36,527	0	0	0	258,949	0	0	1,385,142	△ 289,999	
研究推進本部	研究用	537,735	69,755	139,745	50,190	19,800	0	0	0	0	0	0	2,000,000	2,817,225	108,380	
都市研究プラザ	研究用	0	0	0	11,781	0	0	0	0	0	1,434,795	795,410	0	2,241,986	713,722	
SciFinder支援費(法人)	研究用	0	0	0	0	0	0	0	0	0	0	0	4,074,000	4,074,000	0	
	研究用小計	12,063,814	10,516,900	5,408,879	11,289,337	801,278	5,277,029	250,390	1,425,341	406,300	51,136,233	1,874,143	14,388,915	114,838,559	△ 5,777,328	
学術情報総合センター	センター用	15,105,542	1,528,460	6,822,237	3,387,705	499,086	0	702,424	2,440,110	757,056	1,496,682	5,507,966	18,178,730	56,425,998	△ 4,087,467	
	全学共通電子ジャーナル経費	0	0	0	0	0	0	0	0	0	58,601,637	0	0	58,601,637	3,140,561	
	補助金	0	0	0	0	0	0	0	0	0	0	0	0	0	0	
	使途特定寄付金(西田)	2,221,020	30,980	0	0	0	0	0	0	0	0	0	0	2,252,000	0	
	小計	17,326,562	1,559,440	6,822,237	3,387,705	499,086	0	702,424	2,440,110	757,056	60,098,319	5,507,966	18,178,730	117,279,635	△ 946,906	
本館 計		29,390,376	12,076,340	12,231,116	14,677,042	1,300,364	5,277,029	952,814	3,865,451	1,163,356	111,234,552	7,382,109	32,567,645	232,118,194	△ 6,724,234	
分館	医学研究科・医学部	研究用	982,321	281,813	830,301	266,855	0	0	79,423	0	55,194,145	0	704,000	58,338,858	△ 4,113,112	
	看護学研究科	研究用	453,398	0	903,481	0	27,500	0	269,104	0	892,473	29,700	575,300	3,150,956	△ 557,124	
		研究用小計	1,435,719	281,813	1,733,782	266,855	27,500	0	348,527	0	56,086,618	29,700	1,279,300	61,489,814	△ 4,670,236	
	学術情報総合センター 医学分館	センター用	2,622,383	275,561	1,303,678	0	140,250	0	117,128	0	0	0	0	0	4,459,000	61,000
		使途特定寄付金(西田)	229,854	20,146	0	0	0	0	0	0	0	0	0	0	250,000	0
		小計	2,852,237	295,707	1,303,678	0	140,250	0	117,128	0	0	0	0	0	4,709,000	61,000
附属病院		447,012	313,828	687,688	0	0	0	0	0	1,972,300	1,426,451	473,000	6,261,750	11,582,029	8,535,132	
医学分館 計		4,734,968	891,348	3,725,148	266,855	167,750	0	465,655	0	1,972,300	57,513,069	502,700	7,541,050	77,780,843	3,925,896	
合計	研究用	13,499,533	10,798,713	7,142,661	11,556,192	828,778	5,277,029	598,917	1,425,341	406,300	107,222,851	1,903,843	15,668,215	176,328,373	△ 10,447,564	
	センター用	17,727,925	1,804,021	8,125,915	3,387,705	639,336	0	819,552	2,440,110	757,056	1,496,682	5,507,966	18,178,730	60,884,998	△ 4,026,467	
	全学共通電子ジャーナル経費	0	0	0	0	0	0	0	0	0	58,601,637	0	0	58,601,637	3,140,561	
	補助金	0	0	0	0	0	0	0	0	0	0	0	0	0	0	
	使途特定寄付金(西田)	2,450,874	51,126	0	0	0	0	0	0	0	0	0	0	2,502,000	0	
	附属病院	447,012	313,828	687,688	0	0	0	0	0	0	1,972,300	1,426,451	473,000	6,261,750	11,582,029	8,535,132
	総計	34,125,344	12,967,688	15,956,264	14,943,897	1,468,114	5,277,029	1,418,469	3,865,451	3,135,656	168,747,621	7,884,809	40,108,695	309,899,037	△ 2,798,338	

※都市経営研究科の中に創造都市研究科の経費を含む。  
 ※教育推進本部の中に大学教育研究センター、都市健康・スポーツ研究センター、英語教育開発センター、教育授業費、高等教育研究院の経費を含む。  
 ※研究推進本部の中に人権問題研究センター、人工光合成研究センター、研究支援課技術支援の経費を含む。  
 ※都市研究プラザの雑誌費は前金払いのみ計上している。  
 ※基礎的設備資料は平成16年度から予算化された。  
 ※基礎的設備資料は平成30年度からセンター用に含む。  
 ※電子ブックは購読型も含む。

⑧部局別図書資料購入費(財源別)

(単位:円)

(1)資料受入状況	財源		大学運営経費(授業料)					大学運営経費(自己収入・病院収入)					補助金			使途特定寄付金			受託研究			受託事業			共同研究		総合計				
	図	種別	図書		雑誌			図書		雑誌			図書			雑誌			図書			雑誌			図書			計			
	勘定科目		図書	その他借料	消耗品費	その他借料	小計	計	図書	その他借料	消耗品費	その他借料	計	図書	その他借料	消耗品費	その他借料	計	図書	その他借料	消耗品費	その他借料	計	図書	消耗品費	その他借料		計	図書	計	
本館	経営学研究科・商学部	研究用	798,478	765,600	1,564,078	1,310,260	5,500,168	6,810,428	8,374,506	0	0	0	0	0	0	0	0	0	0	0	0	0	0	0	0	0	0	0	0	8,374,506	
	経済学研究科・経済学部	研究用	191,887	0	191,887	13,493,882	14,884,519	15,076,406	0	0	0	0	0	15,674	0	0	0	15,674	0	0	0	0	0	0	0	0	0	0	0	15,092,080	
	法学研究科・法学部	研究用	7,873,027	1,525,333	9,398,360	7,628,525	812,282	8,440,787	17,839,147	0	0	0	0	0	1,109,873	0	0	1,109,873	59,663	0	0	59,663	0	0	0	0	0	0	19,008,683		
	文学研究科・文学部	研究用	7,878,247	403,964	8,282,211	3,492,438	4,851,927	8,344,365	16,626,576	0	0	0	0	0	0	0	0	0	162,096	0	0	162,096	0	0	0	0	0	0	16,788,672		
	理学研究科・理学部	研究用	403,669	6,538,304	6,941,973	771,029	20,849,888	21,620,917	28,562,890	0	0	0	836,927	5,226,338	6,063,265	24,955	0	24,955	0	0	0	0	0	0	0	0	0	0	34,651,110		
	工学研究科・工学部	研究用	1,065,727	913,926	1,979,653	679,696	4,500,899	5,180,595	7,160,248	0	0	0	224,383	5,544	0	224,383	5,544	0	97,316	0	0	97,316	5,544	0	0	0	28,693	28,693	7,516,184		
	生命科学研究科・生活科学部	研究用	966,909	70,302	1,037,211	859,838	110,720	970,558	2,007,769	0	0	0	0	0	0	0	0	0	0	0	0	0	0	0	0	0	0	0	2,007,769		
	都市経営研究科	研究用	181,442	0	181,442	100,067	1,268,493	1,368,560	1,550,002	0	0	0	0	0	18,700	0	0	18,700	0	0	0	0	0	0	0	0	0	0	1,568,702		
	教育推進本部	研究用	862,183	0	862,183	264,010	238,949	522,959	1,385,142	0	0	0	0	0	0	0	0	0	0	0	0	0	0	0	0	0	0	0	1,385,142		
	研究推進本部	研究用	527,535	2,000,000	2,527,535	189,935	0	189,935	2,717,470	0	0	0	0	0	0	0	0	0	59,400	0	0	59,400	0	0	0	0	40,355	40,355	2,817,225		
	都市研究プラザ	研究用	0	0	0	11,781	1,434,795	1,446,576	1,446,576	0	0	0	107,910	0	107,910	0	0	107,910	0	0	0	0	0	0	0	0	0	0	1,554,486		
	SciFinder支援費(法人)	研究用	0	4,074,000	4,074,000	0	0	4,074,000	0	0	0	0	0	0	0	0	0	0	0	0	0	0	0	0	0	0	0	0	4,074,000		
	センター用	研究用	20,749,104	16,291,429	37,040,533	16,698,216	53,081,983	69,790,199	106,820,732	0	0	0	1,061,310	5,226,338	6,287,648	1,174,746	107,910	1,282,656	378,475	0	378,475	0	0	69,048	69,048	0	0	69,048	114,838,559		
	学術情報総合センター	センター用	研究用	17,123,188	23,775,740	40,898,928	10,219,842	5,307,228	15,527,070	56,425,998	0	0	0	0	0	0	0	0	0	0	0	0	0	0	0	0	0	0	0	56,425,998	
企業電子ジャーナル経費補助金			0	0	0	4,956,333	4,956,333	4,956,333	0	0	0	53,645,304	53,645,304	0	0	0	0	0	0	0	0	0	0	0	0	0	0	0	58,601,637		
使途特定寄付金(西田)			0	0	0	0	0	0	0	0	0	0	0	2,252,000	0	0	2,252,000	0	0	0	0	0	0	0	0	0	0	0	2,252,000		
小計			17,123,188	23,775,740	40,898,928	10,219,842	10,263,561	20,483,403	61,382,331	0	0	0	53,645,304	53,645,304	0	0	2,252,000	0	0	0	0	0	0	0	0	0	0	0	117,279,635		
本館計		37,872,292	40,067,169	77,939,461	26,918,058	63,345,544	90,263,602	168,203,063	0	0	0	53,645,304	53,645,304	1,061,310	5,226,338	6,287,648	3,426,746	107,910	3,534,656	378,475	0	378,475	0	0	69,048	69,048	232,118,194				
分館	医学研究科・医学部	研究用	930,052	783,423	1,713,475	593,357	52,670,127	53,263,484	54,976,959	0	0	0	0	0	246,071	503,799	2,343,091	3,092,961	72,369	180,927	253,296	10,098	10,098	0	10,098	5,544	5,544	58,338,858			
	看護学研究科	研究用	480,898	874,104	1,355,002	903,481	892,473	1,795,954	3,150,956	0	0	0	0	0	0	0	0	0	0	0	0	0	0	0	0	0	0	3,150,956			
	研究用小計		1,410,950	1,657,527	3,068,477	1,496,838	53,562,600	55,059,438	58,127,915	0	0	0	0	0	246,071	503,799	2,343,091	3,092,961	72,369	180,927	253,296	10,098	10,098	5,544	5,544	61,489,814					
	センター用	研究用	3,038,194	117,128	3,155,322	1,303,678	0	1,303,678	4,459,000	0	0	0	0	0	0	0	0	0	0	0	0	0	0	0	0	0	0	0	4,459,000		
	学術情報総合センター-医学分館	使途特定寄付金(西田)		0	0	0	0	0	0	0	0	0	0	250,000	0	0	250,000	0	0	0	0	0	0	0	0	0	0	0	250,000		
	小計		3,038,194	117,128	3,155,322	1,303,678	0	1,303,678	4,459,000	0	0	0	0	250,000	0	0	250,000	0	0	0	0	0	0	0	0	0	0	0	4,709,000		
附属病院		0	0	0	0	0	0	0	6,734,750	130,339	1,972,300	8,837,389	0	0	0	0	0	0	0	0	0	0	0	760,840	557,349	1,426,451	2,744,640	11,582,029			
医学分館計		4,449,144	1,774,655	6,223,799	2,800,516	53,562,600	56,363,116	62,586,915	6,734,750	130,339	1,972,300	8,837,389	0	496,071	503,799	2,343,091	3,342,961	72,369	180,927	253,296	770,938	557,349	1,426,451	2,754,738	5,544	5,544	77,780,843				
総合計		42,321,436	41,841,824	84,163,260	29,718,574	116,908,144	146,626,718	230,789,978	6,734,750	130,339	55,617,604	62,482,693	1,061,310	5,226,338	6,287,648	3,922,817	107,910	503,799	2,343,091	6,877,617	450,844	0	180,927	631,771	770,938	557,349	1,426,451	2,754,738	74,392	74,392	309,899,037

※都市経営研究科の中に創造都市研究科の経費を含む。  
 ※教育推進本部の中に大学教育研究センター、都市健康・スポーツ研究センター、英語教育開発センター、教育授業費、高等教育研究院の経費を含む。  
 ※研究推進本部の中に人権問題研究センター、人工光合成研究センター、研究支援課技術支援の経費を含む。  
 ※都市研究プラザの雑誌費は前金払いのみ計上している。  
 ※基礎的設備資料は平成16年度から予算化された。  
 ※基礎的設備資料は平成30年度からセンター用を含む。  
 ※その他借料には購読型の電子ブックも含む。

## ⑨ 資料配架状況

## (a) 本館

配架場所	図書	雑誌	マルチメディア資料	計	割合
8階 特殊資料ゾーン	160,312	32,394	0	192,706	8.9%
7階 研究・閲覧ゾーン	297,181	5,209	0	302,390	14.0%
5階 マルチメディアゾーン	2,485	0	36,888	39,373	1.8%
4階 開架閲覧ゾーン	112,572	0	0	112,572	5.2%
3階 開架閲覧ゾーン	140,885	0	0	140,885	6.5%
2階 レファレンスゾーン	22,673	1,664	0	24,337	1.1%
B1階 雑誌センターゾーン		98,269	0	98,269	4.5%
B2階 デポジットゾーン	304,243	235,028	0	539,271	24.9%
B3階 デポジットゾーン	621,098	0	0	621,098	28.7%
その他	335	71	0	406	0.0%
経研	90,369	4,497	0	94,866	4.4%
計	1,752,153	377,132	36,888	2,166,173	100.0%

## (b) 分館

配架場所	図書	雑誌	マルチメディア資料	計	割合
あべのメディックス 9F	38,885	10,107	0	48,992	52.5%
あべのメディックス 8F	178	40,405	3,768	44,351	47.5%
計	39,063	50,512	3,768	93,343	100.0%



## (2) 利用状況

## ① 開館日数

	本館	分館
月～金曜日	224	233
土曜日	48	50
日曜日	34	
合計	306	283

## ② 入館者数

## (a) 本館

利用者区分 学部区分	教員	職員	大学院 学生	学部学生	準学内者	卒業生	登録市民	その他	合計
経営学研究科 ・商学部	209	-	1,144	22,754	-	-	-	-	24,107
経済学研究科 ・経済学部	380	-	703	21,601	-	-	-	-	22,684
法学研究科 ・法法学部	595	-	1,561	20,280	-	-	-	-	22,436
文学研究科 ・文学部	1,173	-	4,553	28,381	-	-	-	-	34,107
理学研究科 ・理学部	910	-	4,266	24,309	-	-	-	-	29,485
工学研究科 ・工学部	820	-	8,755	48,044	-	-	-	-	57,619
医学研究科 ・医学部医学科	12	-	231	1,980	-	-	-	-	2,223
生活科学研究科 ・生活科学部	482	-	1,335	12,310	-	-	-	-	14,127
都市経営研究科・ 創造都市研究科	110	-	1,566	-	-	-	-	-	1,676
看護学研究科 ・医学部看護学科	0	-	3	840	-	-	-	-	843
その他	208	1,142	-	-	7,640	8,804	18,746	9,374	45,914
合計	4,899	1,142	24,117	180,499	7,640	8,804	18,746	9,374	255,221

注1) 利用者区分の「準学内者」は、研修生・研究生・非常勤講師・各種研究員・臨床研修医等を指す。「卒業生」には大学院修了生利用制度登録者、「登録市民」には夢基金寄附者利用制度登録者が含まれる。(以下の項目も同様)

注2) 学部区分の「その他」の教員の欄は、看護学研究科、大学教育研究センター、都市健康・スポーツ研究センター、都市研究プラザが含まれる。

注3) 学術情報総合センター職員(準職員・派遣職員・委託職員含む)は除く

## (b) 分館

利用者区分 学部区分	教員	職員	大学院 学生	学部学生	準学内者	卒業生	登録市民	その他	合計
医学研究科 ・医学部医学科	484	-	1,249	21,225	-	-	-	-	22,958
看護学研究科 ・医学部看護学科	140	-	295	5,333	-	-	-	-	5,768
その他	17	2,615	593	1,594	8,324	3,050	9,555	668	26,416
合計	641	2,615	2,137	28,152	8,324	3,050	9,555	668	55,142

注1) 利用者区分の「準学内者」は、研修生・研究生・非常勤講師・各種研究員・臨床研修医等を指す。「卒業生」には大学院修了生利用制度登録者、「登録市民」には夢基金寄附者利用制度登録者、医療従事者利用制度登録者が含まれる。(以下の項目も同様)

注2) 学部区分の「その他」の教員の欄は、大学教育研究センター、健康都市・スポーツ研究センター、都市プラザが含まれる。

注3) 学術情報総合センター職員(準職員・派遣職員・委託職員含む)は除く

③ 施設利用状況

(a) 本館

7) 申込制施設

階	施設名	種別	定員	利用回数	備考
10階	大会議室	有料	276	125	
	会議室 A	有料	12	47	
	会議室 B	有料	16	50	
	会議室 C	有料	12	44	
	応接室	有料	8	39	
	特別会議室	有料	10	49	
	研究者交流室	有料	76	60	
6階	セミナールーム	有料	40	139	土日祝・学生の長期休暇時のみ貸出
5階	AV資料視聴ルーム等	無料	19	131	AV資料・語学学習とも入室は1名まで
	A V ホール	無料	54	1	原則利用不可、ガイダンスで使用
	グループ視聴室1～2	無料	12	25	2室 AV資料・語学学習が満室時のみ
	グループ学習室5A・5B	無料	18	237	2室 4名までのグループ利用
	グループ学習室5C・5D	無料	18	17	2室 *1
4階	グループ学習室4A	無料	16	4	*1
3階	グループ学習室3A～3B	無料	16	47	2室 *1
2階	ミニ学習室2A～2B	無料	6	226	2室 *1
1階	文化交流室	有料	84	125	
B2階	閲覧個室	無料	7	1,545	7室
B3階	閲覧個室	無料	7	1,428	7室

\*1：学部学生の個室として提供

1) その他

階	施設名	種別	定員	利用人数	備考
5階	ラーニング・コモンズ	無料	102	21,665	Web講義等のみ利用可

(b) 分館

階	施設名	種別	定員	利用回数	備考
9階	閲覧個室	無料	10	1,535	10室
	研究個室	無料	3	866	3室
	PCブース	無料	2	0	2ブース
8階	AVブース	無料	4	9	2ブース *2
	PCブース	無料	2	10	2ブース
	グループ学習室	無料	16	202	2室 *2
	ミニグループ学習室	無料	4	156	1室 *3
	グループ視聴室	無料	16	29	1室 *2

\*2：コロナ感染防止のため年度内利用不可

\*3：Web講義等のみ利用可

④ 特別貸出・貸出状況

(a) 本館

(単位:冊)

利用者区分 学部区分	特別貸出	貸 出									合 計
		教員	職員	大学院 学生	学部学生	準学内者	卒業生	登録市民	その他	小計	
経営学研究科・商学	303	1,210	-	1,427	3,679	-	-	-	-	6,316	6,619
経済学研究科・経済学	70	263	-	197	2,438	-	-	-	-	2,898	2,968
法学研究科・法学	2,872	482	-	664	3,243	-	-	-	-	4,389	7,261
文学研究科・文学	1,978	853	-	2,953	7,975	-	-	-	-	11,781	13,759
理学研究科・理学	463	529	-	1,234	3,286	-	-	-	-	5,049	5,512
工学研究科・工学	276	475	-	2,537	4,607	-	-	-	-	7,619	7,895
医学研究科・医学部医学科		0	-	36	87	-	-	-	-	123	123
生活科学研究科・生活科学部	606	478	-	937	1,854	-	-	-	-	3,269	3,875
都市経営研究科・創造都市研究科	62	63	-	485	-	-	-	-	-	548	610
看護学研究科・医学部看護学科	0	0	-	1	90	-	-	-	-	91	91
その他	376	213	2,293	0	0	4,577	2,979	8,220	553	18,835	19,211
合 計	7,006	4,566	2,293	10,471	27,259	4,577	2,979	8,220	553	60,918	67,924

注) 学部区分の「その他」の教員の欄は、大学教育研究センター、都市健康・スポーツ研究センター、都市研究プラザが含まれる。

(b) 分館

利用者区分 学部区分	特別貸出	貸 出								合 計
		教員	職員	大学院 学生	学部学生	準学内者	卒業生	その他	小計	
医学研究科・医学部医学科	396	348	-	360	1,349	-	-	-	2,057	2,453
看護学研究科・医学部看護学科	72	181	-	181	1,422	-	-	-	1,784	1,856
その他	0	1	1,714	151	43	1,832	743	145	4,629	4,629
合 計	468	530	1,714	692	2,814	1,832	743	145	8,470	8,938

⑤ マルチメディア資料利用状況

(a) 本館 (閲覧のみ)

利用者区分 学部区分	教員	職員	大学院 学生	学部学生	準学内者	卒業生	登録市民	その他	合 計
経営学研究科・商学	0	-	0	15	-	-	-	-	15
経済学研究科・経済学	0	-	0	2	-	-	-	-	2
法学研究科・法学	0	-	0	25	-	-	-	-	25
文学研究科・文学	5	-	5	14	-	-	-	-	24
理学研究科・理学	0	-	0	2	-	-	-	-	2
工学研究科・工学	0	-	10	1	-	-	-	-	11
医学研究科・医学部医学科	0	-	0	0	-	-	-	-	0
生活科学研究科・生活科学部	0	-	1	0	-	-	-	-	1
都市経営研究科・創造都市研究科	0	-	4	-	-	-	-	-	4
看護学研究科・医学部看護学科	0	-	0	0	-	-	-	-	0
その他	0	0	0	0	14	0	71	16	101
合 計	5	0	20	59	14	0	71	16	185

注) 卒業生はマイクロ資料のみ利用可能。

(b) 分館 (閲覧・一夜貸出)

利用者区分 学部区分	教員	職員	大学院 学生	学部学生	準学内者	卒業生	登録市民	その他	合 計
医学研究科・医学部医学科	0	-	0	2	-	-	-	-	2
看護学研究科・医学部看護学科	14	-	0	6	-	-	-	-	20
その他	0	0	0	0	16	0	11	5	32
合 計	14	0	0	8	16	0	11	5	54

## (3) レファレンスサービス利用状況

## ① 参考調査件数

	所蔵調査	事項調査	利用指導等	その他	合計
本館	980	176	250	30	1,436
分館	481	15	485	1,068	2,049
合計	1,461	191	735	1,098	3,485

## ② 図書館間相互利用件数 \*学内キャンパス間は配送予約で図書現物の取寄せを実施

## (a) 依頼

	文献複写	現物貸借	訪問利用	参考調査	合計	
本館	学外	1,161	529	21	4	1,715
	学内他キャンパス	76		0	0	76
分館	学外	677	11	0	2	690
	学内他キャンパス	20		-	-	20
合計	1,934	540	21	6	2,501	

## (b) 受付

	文献複写	現物貸借	訪問利用	参考調査	合計	
本館	学外	1,999	1,351	36	55	3,441
	学内他キャンパス	29		0	0	29
分館	学外	2,129	42	40	15	2,226
	学内他キャンパス	74		-	-	74
合計	4,231	1,393	76	70	5,770	

## ③ 文献複写利用状況

(単位：枚)

	電子式複写	マイクロ複写	合計
本館	153,130	331	153,461
分館	47,561	0	47,561
合計	200,691	331	201,022

#### (4) 相互連携

大阪府立大学学術情報センターとは平成19年10月、また関西大学図書館とは平成21年9月より包括協定を結び、相互協力事業を行っている。

これにより本学の学生、教職員は学生証・職員証を提示することで、協定館の利用者カードの交付・貸出サービス等を受けることができる。また大阪府立大学・関西大学の構成員もセンターの利用が可能となっている。

一方、大阪市立図書館とも平成20年4月より相互協力事業を開始し、市立図書館の搬送車による図書の相互貸借・文献複写などを行うことにより、市民サービスの一環を担うと共に、本学構成員の多様な資料へのアクセスについて利便性を図っている。

##### (1) 三大学連携

大阪府立大学および関西大学の学生・教職員のセンター利用

	登録者数	入館者数(非登録)	貸出冊数
大阪府立大学	105	119(1)	200
関西大学	17	30(8)	56

※入館者数（非登録）は、利用者カードによらず身分証提示により入館した利用者数

※（ ）内は医学分館の内数

##### (2) 大阪市立図書館との相互協力

	図書貸借	文献複写
市立図書館から受付	157(9)	10(0)
市立図書館へ依頼	63(6)	0

※（ ）内は医学分館の内数

## (5) 公開データベース利用状況

## ① 概要

	収録数	アクセス数
(a) 機関リポジトリ	21,275	1,139,014
(b) 古文書データベース	10,927	9,164
(c) 文庫データベース	5,887	10,886

平成29年度の新システムより、Google, Yahoo などクローラとみられるアクセス数は除外。

## ② データベース内容

(a) 機関リポジトリ [https://dlisv03.media.osaka-cu.ac.jp/il/meta\\_pub/G0000438repository](https://dlisv03.media.osaka-cu.ac.jp/il/meta_pub/G0000438repository)

大阪市立大学発の知的生産物(紀要論文、学術雑誌論文、博士學位論文等)を収集、蓄積し、インターネット公開する電子アーカイブシステム。

紀要論文と博士學位論文等について、国際IDであるDOI(DigitalObject Identifier)登録し、公開。

1996年以降刊行の紀要論文、2013年度以降に修了の博士學位論文本文または要約を公開。

2020年度、Unpaywallと連携開始。

資料種別	収録数
紀要論文	13,040
學位論文	1,133
學位論文要旨・審査結果	3,623
学術雑誌論文	910
一般雑誌記事	564
修士論文(梗概)	589
教材	341
プレプリント	218
図書・図書の章	260
その他	597
合計	21,275

(b) 古文書データベース [https://dlisv03.media.osaka-cu.ac.jp/il/meta\\_pub/G0000438komonjo](https://dlisv03.media.osaka-cu.ac.jp/il/meta_pub/G0000438komonjo)

近世大坂三郷及び近郊の古文書、日本経済史資料などの近世資料を、画像でデジタル化したもの。収録数は10,927件。

情報検索の国際通信規約”Z39.50”に準拠した情報検索システムで横断検索が行える。

(c) 文庫データベース [https://dlisv03.media.osaka-cu.ac.jp/il/meta\\_pub/G0000438bunko](https://dlisv03.media.osaka-cu.ac.jp/il/meta_pub/G0000438bunko)

2021年度、市大OPACの検索結果とのWeb相互リンクを開始。

## ア) 森文庫 和古書データベース

近畿関係の宗教、歴史、思想史関係の75冊を全文カラー画像化したものと、近世の図書約2,260冊を、マイクロフィルムからグレースケールでデジタル化したもの。

## イ) ゾンバルト文庫 画像データベース

ゾンバルト文庫の中から代表的な約550冊を画像化したもの。

## ウ) 福田文庫 貴重書画像データベース

福田文庫の中から、1899年以前の貴重書(洋書)約450冊をグレースケール画像でデジタル化したもの。一部カラー画像あり。

## エ) ローゼンバルク文庫 画像データベース

ローゼンバルク文庫の中から代表的な約1400冊を画像化したもの。

## ③ オンライン出版サポートサービス

機関リポジトリのインターネット配信・公開機能を活用し、学内部局が発行する学術雑誌(紀要雑誌等)を主な対象に、部局によりオンライン出版実現のサポートを2018年10月開始。

経済学雑誌	2018年12月 出版
大阪市立大学看護学雑誌	2019年2月 出版
大阪市立大学 健康・スポーツ科学	2019年3月 出版
人権問題研究	2019年6月 出版
都市防災研究論文集	2020年2月 出版
季刊経済研究	2020年10月 出版
創造都市研究	2021年7月 出版
文化資源学ジャーナル	2022年3月 出版
表現文化	2022年3月 出版

## (6) 電子リソース利用状況

令和3年度事業年報

### ① データベース利用状況

データベース名	提供対象	ログイン数
CINAHL	全学	722
Econlit	全学	458
EBM Reviews	阿倍野	1,177
MEDLINE	阿倍野	676
SciFinder(Academic)	全学	77,952
UpToDate Anywhere	阿倍野	8,727
Web of Science	全学	9,629
Scopus	全学	10,278
D-1 Law	全学	412
eol	全学	1,213
Japan Knowledge	全学	8,301
Lex/DB	全学	1,720
医中誌Web	全学	32,511
最新看護索引WEB	阿倍野	833
新聞DB(朝日・日経・毎日・読売)	全学	10,900
合計		165,509

※UpToDate Anywhereの数値はトピック閲覧件数

EBM Reviews、MEDLINEの数値は検索数

### ② 電子ジャーナル利用状況

パッケージ等	提供対象	タイトル数	利用件数
ACS	全学	11	61,431
APS	全学	11	8,430
EBSCOhost (BusinessSourceComplete + EconLit)	全学	4,360	1,985
LWW	全学	68	17,625
Nature	全学	13	80,799
New England Journal of Medicine	阿倍野	1	10,238
Oxford Univ Press	阿倍野	164	11,333
Sage	全学	19	4,154
Science	全学	1	12,151
Proceedings of the National Academy of Sciences of the United States of America	全学	1	18,423
ScienceDirect	全学	2,280	201,107
SpringerLink	全学	1,568	75,436
Taylor & Francis	全学	34	6,700
Wiley-Blackwell	全学	1,383	119,699
J-STAGE	全学	-	15,582
日経BP	全学	58	3,599
メディカル・オンライン	阿倍野	1,561	37,902
上記以外の出版社・パッケージ・プラットフォーム	全学	2,900	42,497
合計		10,452	729,091

※利用件数はフルテキストのダウンロード数

## ③ 電子ブック利用状況

出版社・パッケージ名		提供対象	タイトル数	利用件数
主な電子ブック	Cambridge Univ. Press	全学	299	240
	EBSCO ebook collection(Net Library)	全学	461	212
	Kinokuniya Digital Library (KinoDen)	全学	178	803
	LWW	全学	334	44
	Maruzen eBook Library	全学	1,223	4,581
	Springer Link	全学	11,845	1,354
その他		全学	4,134	1,795
合計			18,474	9,029

## ④ 電子ジャーナル・データベース導入の歴史

西暦	元号	事項
2000	平成12	EBSCO Business Source Premier ( -2013)
2002	平成14	Elsevier Science Direct Freedom Collection ( -2003)
2003	平成15	Springer Link ( -2004) Web of Knowledge(のちにWeb of Scienceに名称変更 -2021)
2004	平成16	Elsevier Science Direct 購読誌契約に切り替える EconLit with Full Text PsycINFO ( -2014) SciFinder
2005	平成17	Nature Package (本誌 + Life Science誌)( -2013)
2010	平成22	ProQuest Central ( -2012) Springer Link (再契約) Wiley Online Library Full Collection
2011	平成23	ABELL:Annual Bibliography of English Language & Literature( -2018)
2014	平成26	EBSCO Business Source Complete Nature Package (本誌 + Life Science誌 + Physical Science誌)
2016	平成28	Elsevier Science Direct にプリペイド方式トランザクションを導入
2021	令和3	Elsevier Science Direct Freedom Collection 及びScopusを導入

- ・全学で使用する電子ジャーナルパッケージ、データベースを抽出
- ・有料契約時、WEBによる全学利用が可能になった時期を記している  
(固定端末の利用時は除く)



# 情報処理部門

## 10. 情報処理部門

### 教育研究用情報処理システム

#### ① 経緯

学術情報総合センター（以下、「当センター」という。）は、平成8年の開設当時から、研究者の研究を支援するシステム（以下、「情報処理研究システム」という。）と、学生の情報教育を支援するシステム（以下、「情報処理教育システム」という。）を提供しており、それらを統括的に「研究教育用情報処理システム」として整備してきた。

研究教育用情報処理システムは、平成14年度、さらに平成19年度に情報処理研究システムおよび情報処理教育システムの自学自習環境にあたる部分のみ機器更新を行った。

また、平成20年10月、平成19年度にシステム更新が見送られた情報処理教育システムは、全学共通教育棟で行われている一般情報処理教育と専門情報処理教育を含めた形で、システム更新を行った。

以上の経緯から、研究教育用情報処理システム導入当初は1本のシステムとして稼動していたものが、2度の機器更新を経て、業者や導入時期が別々の2本のシステムに分かれたため、機器保守や運用面で不都合が存在することとなったが、平成26年10月、機器の老朽化と運用上の不都合を改善するため、「教育研究用情報処理システム」（以下「情報処理システム」という。）と名称を新たにし、情報処理研究システムと情報処理教育システムを1本化したシステムとして整備を行った。

さらに令和元年10月には、大学キャンパス内に分散していた教育系システムのうち「外国語特別演習室」及び「凶形科学演習室」のシステムを情報処理システムに統合の上、システム更新を実施した。

令和3年には、令和4年4月の大阪公立大学開学に向け、大阪公立大学としての情報基盤システムに対応するため改修を実施するとともに、利用者の範囲を大阪公立大学生・大阪府立大学生・大阪市立大学生に広げた。

以上のとおり、情報処理システムは、TCO（総保有コスト）削減を進めるとともに、一般情報処理教育と専門情報処理教育における種々の要請に対応するシステムとなっている。

#### ② 概要

情報処理システムは、先導的な研究の遂行や高度な専門性を有する人材の育成支援を図るために学術情報総合センター内に関連システムが設置されている。情報処理システムの目的は以下の通りである。

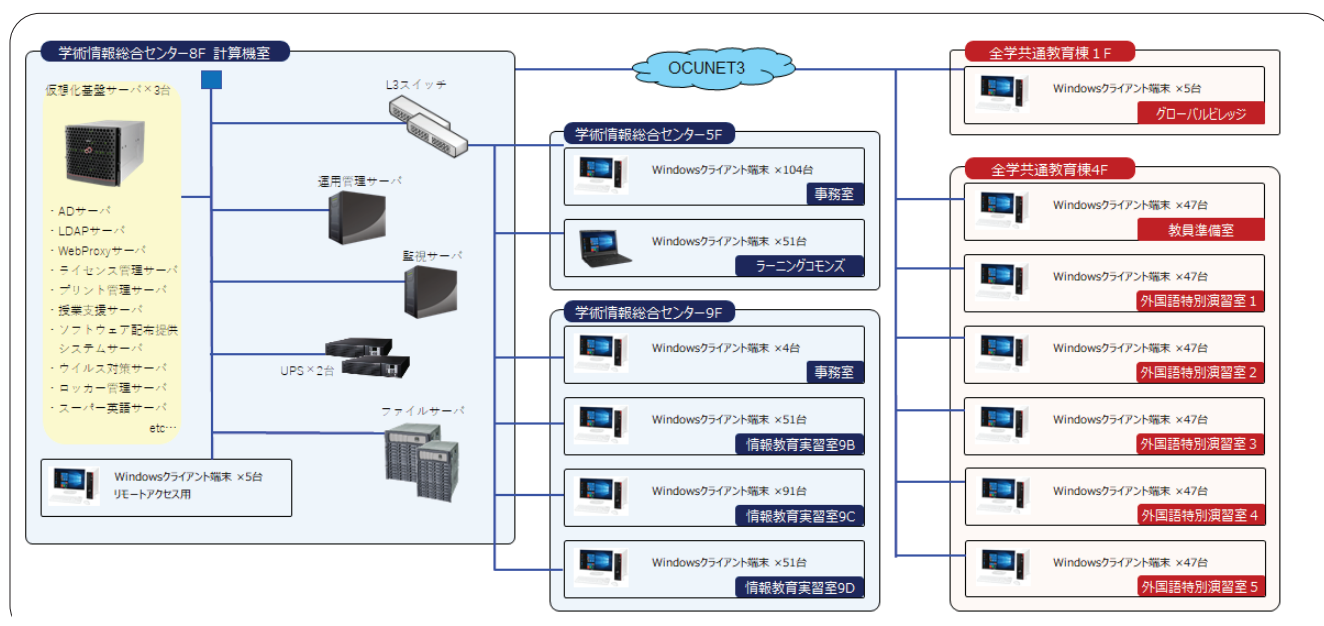
- (1) 計算資源やネットワークサービスを研究者に提供することで、研究の支援となるシステムであること
- (2) 一般情報教育を支援するシステムであること
- (3) 各研究科独自の専門情報教育を支援するシステムであること
- (4) 各研究科をまたがる専門情報教育を支援するシステムであること
- (5) 学部学生等に対して、自学自習環境を提供するシステムであること

③ システムの特徴

情報処理システムのハードウェアは ESPRIMO（インテル Core i5）、メモリ容量を 16GB（学術情報総合センター端末）・8GB（全学共通教育棟端末）とし、搭載 OS は Windows10 Enterprise LTSC 2019(64bit)である。また、VirtualBOX を導入し、Windows 上で CentOS 7.6 を実行している。複数の OS 環境を提供することで、学生の学習に係る様々なニーズに応えることを目的としている。

情報処理研究システムとしては、研究用貸出ソフトウェアサービスの提供、ソフトウェア利用にかかる講習会などを展開する。

④ システム構成図



⑤ 提供サービス一覧

- 授業支援システム「Calabo」
- 教材提示システム
- 出席管理システム「Analyst」
- プリント管理システム
- 研究用貸出ソフトウェアサービス

⑥ ハードウェア概要

<p>機 種</p>	 <p>ESPRIMO D588/V (国際エネルギースタープログラム対応モデル)</p> <p>LIFEBOOK P728/S</p>
<p>設 置 場 所</p>	<p>[デスクトップ端末]</p> <p>情報処理教育 PC ルーム (学術情報総合センター5階) 104台          情報教育実習室 5A/9B/9C/9D (学術情報総合センター9階) 244台          情報戦略課事務室 (学術情報総合センター9階) 4台          リモートアクセス用端末 (学術情報総合センター8階) 5台          教員準備室 (全学共通教育棟4階) 1台          グローバルビレッジ (全学共通教育棟1階) 5台          外国語特別演習室 1~5 (全学共通教育棟4階) 235台</p> <p>[タブレット端末]</p> <p>ラーニングcommons (学術情報総合センター5階) 20台</p>
<p>C P U 物 理 メ モ リ ハ ード デ ィ ス ク 容 量</p>	<p>[デスクトップ端末]</p> <p>インテル® Core™ i5-8500 プロセッサ          16GB (8GB x 2) DDR4 SDRAM DIMM ECCなしメモリ 358台          8GB (4GB x 2) DDR4 SDRAM DIMM ECCなしメモリ 240台          SSD 256GB</p> <p>[タブレット端末]</p> <p>インテル® Core™ i5-8350U プロセッサ          8GB (4GB x 2) DDR4 SDRAM          SSD 256GB</p>
<p>周 辺 機 器</p>	<p>[デスクトップ端末]</p> <p>USB マウス (光学式)          OADG キーボード (109A キー/USB)          HD Webcam グレー&amp;ブラック C270 ウェブカメラ 47台</p>
<p>O S</p>	<p>Windows10 Enterprise LTSC 2019(64bit)          CentOS 7.6.1810(64bit) (Virtual Box、仮想OSとして動作)</p>
<p>起 動 方 式</p>	<p>ネットブート方式</p>

⑦ 研究システム利用登録者数

	経営学研究科	経済学研究科	法学研究科	文学研究科	理学研究科	工学研究科	医学研究科	生活科学研究科	都市経営研究科	看護学研究科	その他	合計	令和2年度合計 (参考)
教員	0	2	1	3	46	46	16	15	0	4	6	139	121
職員	0	0	0	0	0	0	1	0	0	0	5	6	5
大学院生	0	0	0	1	48	37	19	5	0	3	0	113	83
その他	0	0	0	0	0	0	2	0	0	0	0	2	2
合計	0	2	1	4	94	83	38	20	0	7	11	260	211

注)その他：都市健康・スポーツ研究センター、人工光合成研究センター、人権問題研究センター、安全衛生課、教育推進課、研究推進課、情報戦略課

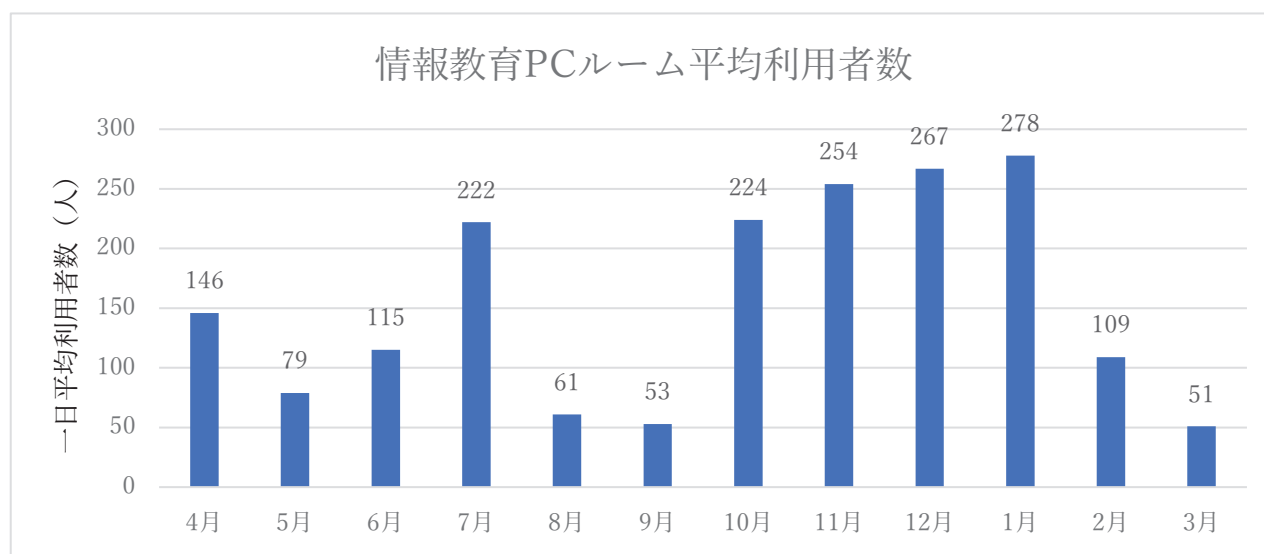
⑧ 学術認証フェデレーション連携サービス利用者数

	4月	5月	6月	7月	8月	9月	10月	11月	12月	1月	2月	3月	合計
利用者数(合計)	1166	1538	1464	1165	802	900	1140	1076	1145	1108	668	621	12793

⑨ 情報教育PCルーム利用者数

	4月※	5月※	6月※	7月	8月	9月	10月	11月	12月	1月	2月	3月	平均	(参考)令和2年度平均
開室日数(日)	25	28	30	29	22	20	31	27	26	24	22	20	26	25
1日平均利用者数	146	79	115	222	61	53	224	254	267	278	109	51	155	102

※ 新型コロナウイルス感染症拡大に伴う学術情報総合センター開館時間短縮期間に該当



⑩ 持込 PC ルーム 利用者数

※新型コロナウイルス感染症拡大に伴い、学術情報総合センター内の密閉性の高い部屋の使用が停止となったため、1年間を通じて閉室の扱いとした。

	4月	5月	6月	7月	8月	9月	10月	11月	12月	1月	2月	3月	平均	(参考)令和2年度平均
開室日数(日)	0	0	0	0	0	0	0	0	0	0	0	0	0	0
1日平均利用者数	0	0	0	0	0	0	0	0	0	0	0	0	0	0

⑪ 貸出 ノート PC 利用者数

2021年4月より、自動貸出ロッカーによるノートPC貸出サービスの土日の運用を開始した。

	4月※	5月※	6月※	7月	8月	9月	10月	11月	12月	1月	2月	3月	平均	(参考)令和2年度平均
貸出件数(合計)	151	55	76	132	16	8	126	126	147	138	78	33	91	30

※ 新型コロナウイルス感染症拡大に伴う学術情報総合センター開館時間短縮期間に該当

教育 · 研究 部門



## 1 1. 教育研究部門

### (1) 教員組織

専任教員は平成30年4月に大学院工学研究科に配置換えとなったが、兼務として学術情報総合センター教員会議にも所属しており、全学共通教育科目の情報基礎等の講義を担当し、学情情報総合センターでの業務を行っている。平成26年10月に情報基盤センターが設置されたことに伴い、関係する教員は情報基盤センターについても兼務することとなり、全学ネットワーク等に関する業務は情報基盤センターにおいて行っている。

令和3年10月1日

部門等の区分	教授	准教授	講師	助教	計
図書館情報学	1	1	0	0	2
ネットワーク	0	2	0	0	2
コンピューティングシステム	2	0	0	0	2
データベースを含むメディアシステム	1	1	0	0	2
計	4	4	0	0	8

### (2) 教育

#### 2-① 教員の授業担当時間数

区分 \ 職名	教授	准教授	講師	助教
最高	10	14	0	0
最低	7	9	0	0
平均	8	8	0	0

## 2-② 他大学等への出講数

数 \ 職名	教授 准教授
人員 (延数)	0
コマ (延数)	0

## 2-③ 情報処理教育

平成8年10月の当センター開設時から平成14年度末まで、センター9階に設置された情報処理演習室等において一般情報処理教育の授業を行ってきたが、平成15年度から平成20年9月までは、新しく設置された全学共通教育棟の情報処理教室において授業を開講していた。平成20年10月より、システムの更新に伴って、再びセンター9階に設置された情報処理演習室等(平成28年4月より情報教育実習室)において全学共通教育科目の授業を開講している。また、令和元年10月より教育・研究用システムのOSを、これまで利用していたMac OS XからWindows10に更新した。授業は引き続き学術情報総合センターの教員が中心となって担当している。

センター5階に設置されたPCルーム(旧情報処理教育実習室)は、本来の実験室的な機能に加えて、自主的な学習・研究の場として、学生に開放している。

## (3) 研究

## 3-① 著書・論文・学会発表等の冊数、点数、件数

区分 年度	著書	論文	学会発表	論文翻訳	科研費	その他の 外部資金	その他	公務の応職 ・兼職
令和元年度	0	5	10	0	9	0	12	12

- 注) 1 著書の項は、共著、編纂、監修等を含む冊数  
 2 論文の項は、学術論文(原則としてフルペーパーで審査付きのもの)の公表数  
 3 学会発表の項は、国際会議及び国内学会での論文発表及び口頭発表の件数  
 4 科研費の項は、当該年度で受けた科研費(分担研究も含む)による研究の件数  
 5 その他の外部資金の項は、当該年度で受けた外部資金による研究(科研費を除く)  
 6 その他の項は、教科書、注釈、研究ノート、書評、学界展望、研究案内、研究資料紹介、マスコミ寄稿、(活字として公表された)講習会、研究会、座談会等の参加件数を含む。  
 7 公務の応職・兼職の項は、公的な各種委員会等への参加の件数

## 3-② 在外研究・国内研究の状況

名称等 年度	在 外 研 究 員						その他 海外出張 海外渡航	国内研究
	本 学				文部科学省			
	A	B	C	D	長期	短期		
令和元年度	0	0	0	0	0	0	0	0

## 3-③ その他

なし

## (4) センター業務

- (1) 学術情報基盤整備に関する企画立案及び実施
- (2) 教育研究用情報システムの設計・構築と運用管理
- (3) 教育研究に資するデータベースの設計・構築と運用管理

# センターの組織

## 12. センターの組織

### (1) 管理機構図

(審議機関)

学術情報総合センター運営委員会

- ・ 運営上の重要事項を審議
- ・ 構成 (17名)

- センター所長
- センター副所長
- 医学分館長
- 各研究科教授会等から選出された委員

※医学分館に、分館の重要事項を審議するため医学分館運営委員会を設置

教育研究用情報処理システム実務者会議

- ・ 教育研究用情報処理システムの運用管理を審議
- ・ 構成 (全体会15名 常任会11名)

- センター所長
- センター副所長
- 学術情報総合センター教員会議の教員
- 情報推進課・学術情報課の職員
- (全体会のみ) 文系・理系選出教員4名

(執行機関)



※学術情報課の事務組織は (3) 事務組織の項に記載している。

(教員組織)

センターには、兼任の教員組織が置かれ、教授会に相当する学術情報総合センター教員会議を設置し、教員組織に関わる重要事項の審議を行っている。

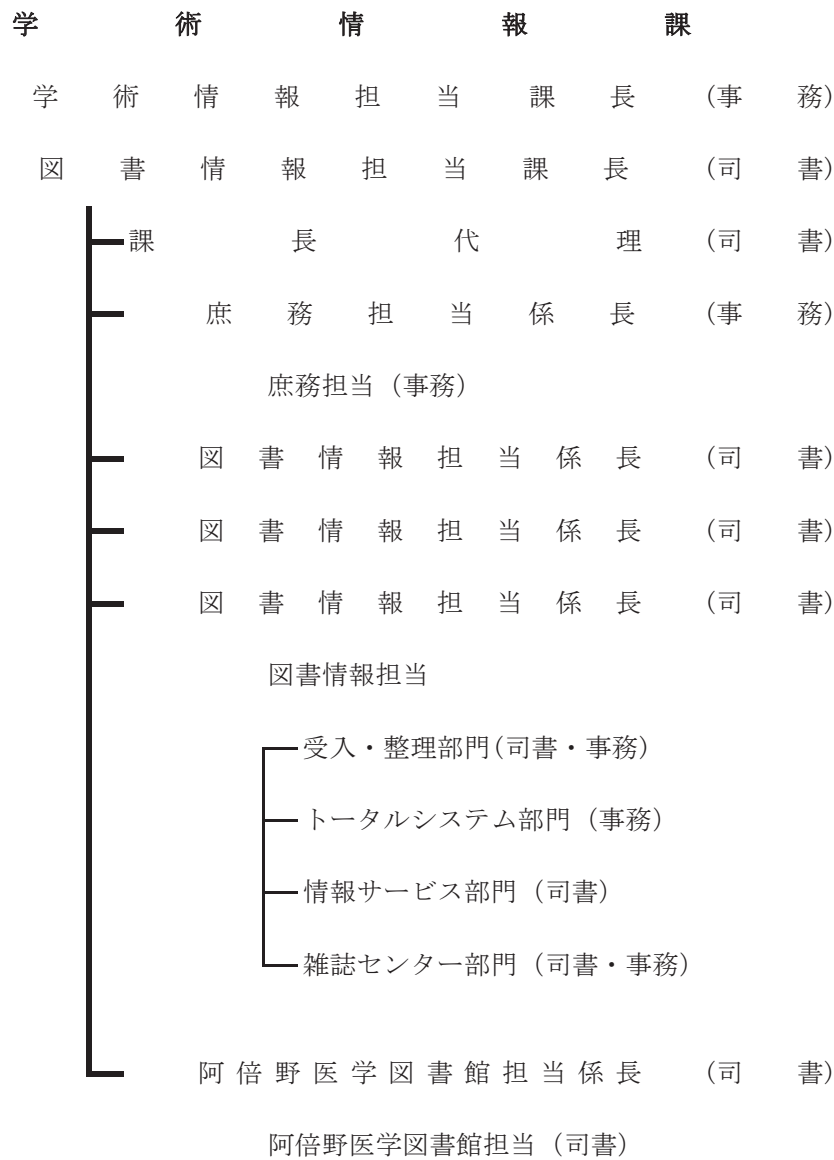
## (2) 運営委員会委員

所 長	山崎 孝史
副 所 長	村上 晴美
医学分館長	水関 健司

所 属	氏 名
経営学研究科	二宮 麻里
経済学研究科	若森 みどり
法学研究科	国友 明彦
文学研究科	齊藤 絃子
理学研究科	古澤 昌秋
工学研究科	仕幸 英治
医学研究科	新谷 歩
看護学研究科	河野 あゆみ (精)
生活科学研究科	加登 遼
都市経営研究科	高野 恵亮
都市健康・スポーツ 研究センター	横山 久代
学術情報総合センター	米澤 剛
大学史資料室	桐山 孝信
大学教育研究センター	飯吉 弘子

(3) 事務組織

(令和4年4月1日現在)



## 13. 施設概要

## (a) 本館

## ・建築概要

構造	鉄構造・鉄骨鉄筋コンクリート・ 鉄筋コンクリート造
建築規模	地下4階・地上10階（一部11階）・ 塔屋2階
面積	建築面積： 2,864.97㎡ 延床面積： 37,434.00㎡

## ・施設概要

階数	施設名	面積(㎡)	席数	収容可能冊数(万冊)	階数	施設名	面積(㎡)	席数	収容可能冊数(万冊)	
10階	フロア面積/席数/冊数	2,509	406		3階	フロア面積/席数/冊数	2,666	399	12	
	研究室	344				閲覧室	1,952	383	12	
	会議室(3室)	548	276		グループ学習室	41	16			
	研究者交流室	256	72		2階	フロア面積/席数/冊数	2,422	148	5.1	
	特別会議室等(5室)	233	58			参考図書コーナー	528	89	2.5	
9階	フロア面積/席数/冊数	2,648	274			閲覧席	139	12	2	
	グループ研究室(2室)	86	24			点字図書室	69	8	0.6	
	情報教育実習室(3室)	678	190			ブラウジングコーナー	186	23		
	持込PCルーム		36		ミニ学習室	20	6			
	会議室	116	24		訪問者閲覧席		10			
事務室等	483			事務室等	189					
8階	フロア面積/席数/冊数	2,689		27	1階	フロア面積/席数/冊数	2,758	144		
	貴重書庫	185		2		自由学習コーナー	171	60		
	書庫(新聞保管庫等)	955		25		ツクルマ	171			
	計算機室	503				展示コーナー	92			
7階	フロア面積/席数/冊数	2,719	101	29		文化交流室	195	84		
	利用書庫	1,339	50	19	カフェテリア	267				
	文庫書庫	512	8	10	B1階	フロア面積/席数/冊数	2,913	141	7	
	研究者閲覧室	199	31			雑誌閲覧室	566	84		
	サイレントエリア	40	12			雑誌利用書庫	899	15	7	
6階	フロア面積	2,719	130			ロビー		34		
	アカデミックcommons	387	130			サイレントエリア	36	8		
	事務室等	1,093			事務室等	289				
	5階	フロア面積/席数/冊数	2,719	454	0.1	B2階	フロア面積/席数/冊数	2,885	49	57
		ラーニングcommons	553	195			書庫	1,902	28	57
グループ学習室(4室)		92	32		研究者閲覧室		42	14		
グループ視聴室(2室)		34	8		閲覧個室(7室)		72	7		
AV資料視聴ルーム		30	5		B3階		フロア面積	2,858	50	87
語学学習ルーム		40	8			書庫	1,919	29	87	
AVホール		146	54			研究者閲覧室	42	14		
資料展示/英語学習コーナー			12	0.1		閲覧個室(7室)	72	7		
保管庫		152			B4階	フロア面積	2,315	—	—	
情報教育PCルーム		240	100			機械室・電気室		—	—	
情報教育実習室		159	40		P1・2階		376	—	—	
制作・機材室		76			合計		37,434	2,296	224.2	
事務室等		156								
4階		フロア面積/席数/冊数	2,238	215	10					
		閲覧室	1,522	199	10					
	グループ学習室	43	16							

※平成28年4月に経済研究所文庫が移管されたため、経済研究所棟書庫(地上3階、面積515㎡、収容可能冊数11万冊)も管理している。



## (b) 分館

## ・施設概要

階数	施設名	面積(m <sup>2</sup> )	席数	収容可能冊数(万)
<b>あべのメッセ9階</b>		<b>1,560</b>	<b>188</b>	<b>5</b>
	南閲覧コーナー(単行書)	397	50	
	北閲覧コーナー(単行書・雑誌)	730	82	
	インターネット・情報検索コーナー	175	41	
	複写コーナー	22		
	閲覧・研究個室(13室)	54	13	
	PCブース	18	2	
	事務室等	164		
<b>あべのメッセ8階</b>		<b>1,043</b>	<b>155</b>	<b>6</b>
	i-コモ(ラーニング・commons)	308	84	
	リラックスコーナー	23	12	
	AVブース	13	4	
	グループ視聴室(自由閲覧室)	47	16	
	グループ学習室(3室)	80	20	
	利用書庫(PCブース含む)	514	19	
	事務室等	59		
<b>合 計</b>		<b>2,603</b>	<b>343</b>	<b>11</b>

令和3年度

大阪市立大学学術情報総合センター事業年報

大阪市立大学学術情報総合センター

〒558-8585 大阪市住吉区杉本3-3-138

☎ (06) 6605-3211

発行 令和4年11月



大阪市立大学  
OSAKA CITY UNIVERSITY